

รายงานผลการปฏิบัติตามมาตรการป้องกันและแก้ไขผลกระทบสิ่งแวดล้อม และมาตรการติดตามตรวจสอบผลกระทบสิ่งแวดล้อม โครงการก่อสร้างก๊าซธรรมชาติสำหรับยานยนต์ สถานีบริการก๊าซธรรมชาติ หจก. ทราयแก้วโลจิสติกส์ และสถานีบริการก๊าซธรรมชาติหินซ้อนเชอร์วิส (เฉพาะแนววางท่อส่งก๊าซธรรมชาติไปยังสถานีบริการก๊าซธรรมชาติหินซ้อนเชอร์วิส) (ระยะดำเนินการ)

ฉบับที่ 2 รอบการดำเนินการระหว่างเดือนกรกฎาคม - ธันวาคม 2568

### บทที่ 3 | ผลการปฏิบัติตามมาตรการติดตามและตรวจสอบผลกระทบสิ่งแวดล้อม

ในบทนี้ จะเป็นการนำเสนอรายละเอียดเกี่ยวกับการปฏิบัติตามมาตรการติดตามตรวจสอบผลกระทบสิ่งแวดล้อม โครงการก่อสร้างก๊าซธรรมชาติสำหรับยานยนต์ สถานีบริการก๊าซธรรมชาติ หจก. ทราयแก้วโลจิสติกส์ และสถานีบริการก๊าซธรรมชาติหินซ้อนเชอร์วิส (เฉพาะแนววางท่อส่งก๊าซธรรมชาติไปยังสถานีบริการก๊าซธรรมชาติหินซ้อนเชอร์วิส) ของห้างหุ้นส่วนจำกัด หินซ้อนเชอร์วิส ในระยะดำเนินการ ระหว่างเดือนกรกฎาคมถึงเดือนธันวาคม 2568 ว่าโครงการได้มีการปฏิบัติตามมาตรการป้องกันและแก้ไขผลกระทบสิ่งแวดล้อมตามที่ระบุในรายงานการประเมินผลกระทบสิ่งแวดล้อมโครงการ และได้มีการแจ้งเปลี่ยนแปลงรายละเอียดโครงการในรายงานฯ ให้แก่กรมธุรกิจพลังงานรับทราบ ตามหนังสือกรมธุรกิจพลังงาน เลขที่ พน 0402/14536 ลงวันที่ 23 ธันวาคม 2563 (ภาคผนวก ก-2) โดยครบถ้วนหรือไม่ และมีการปฏิบัติในแต่ละมาตรการอย่างไร รวมทั้งเมื่อปฏิบัติตามมาตรการนั้นๆ แล้วมีผลอย่างไร โดยมีรายละเอียดดังนี้

#### 3.1 วิธีการตรวจสอบการปฏิบัติตามมาตรการติดตามตรวจสอบผลกระทบสิ่งแวดล้อม

บริษัท ซีเอ็มเอส เอ็นจิเนียริง แอนด์ แมเนจเม้นท์ จำกัด ซึ่งทำหน้าที่เป็นบุคคลที่สาม (Third Party) ของโครงการ ดำเนินการติดตามตรวจสอบการปฏิบัติตามมาตรการติดตามตรวจสอบผลกระทบสิ่งแวดล้อมของโครงการ โดยการตรวจสอบรายงานหรือบันทึกที่เกี่ยวข้องกับดัชนีตรวจวัดที่ระบุไว้ในแผนปฏิบัติการด้านอาชีวอนามัยและความปลอดภัย และแผนปฏิบัติการด้านสังคมและการมีส่วนร่วมของประชาชน

#### 3.2 ผลการปฏิบัติตามมาตรการติดตามตรวจสอบผลกระทบด้านสิ่งแวดล้อม

ผลการปฏิบัติตามมาตรการติดตามตรวจสอบผลกระทบด้านสิ่งแวดล้อม โครงการก่อสร้างก๊าซธรรมชาติสำหรับยานยนต์ สถานีบริการก๊าซธรรมชาติ หจก. ทราयแก้วโลจิสติกส์ และสถานีบริการก๊าซธรรมชาติหินซ้อนเชอร์วิส (เฉพาะแนววางท่อส่งก๊าซธรรมชาติไปยังสถานีบริการก๊าซธรรมชาติหินซ้อนเชอร์วิส) ของห้างหุ้นส่วนจำกัด หินซ้อนเชอร์วิส ในระยะดำเนินการ ระหว่างเดือนกรกฎาคมถึงเดือนธันวาคม 2568 โดยมีรายละเอียดดังนี้

### 3.2.1 การปฏิบัติตามมาตรการติดตามตรวจสอบผลกระทบสิ่งแวดล้อมตามแผนปฏิบัติการด้านอาชีวอนามัยและความปลอดภัย

การปฏิบัติตามมาตรการติดตามตรวจสอบผลกระทบสิ่งแวดล้อมตามแผนปฏิบัติการด้านอาชีวอนามัยและความปลอดภัย มีรายละเอียดดังนี้

#### 3.2.1.1 รายละเอียดของมาตรการติดตามตรวจสอบด้านอาชีวอนามัยและความปลอดภัย

- 1) ดัชนีที่ใช้ติดตามตรวจสอบ : สถิติอุบัติเหตุ การรั่วไหลของก๊าซ และเหตุฉุกเฉินที่เกิดขึ้น
- 2) สถานที่ติดตามตรวจสอบ : พื้นที่ดำเนินการระบบขนส่งก๊าซธรรมชาติทางท่อ
- 3) วิธีวิเคราะห์ตรวจสอบ : บันทึกสถิติเกิดอุบัติเหตุ การรั่วไหลของก๊าซธรรมชาติ เหตุฉุกเฉินที่เกิดขึ้น พร้อมทั้งตรวจสอบหาสาเหตุและวิธีแก้ไข และแนวทางป้องกันการเกิดซ้ำ
- 4) ความถี่ : เป็นประจำทุกปี ปีละ 1 ครั้ง

#### 3.2.1.2 ผลการปฏิบัติตามมาตรการฯ และประสิทธิภาพของการดำเนินงาน

ก. บันทึกสถิติการเกิดอุบัติเหตุ การรั่วไหลของก๊าซธรรมชาติ เหตุฉุกเฉินที่เกิดขึ้น พร้อมทั้งตรวจสอบหาสาเหตุ และวิธีแก้ไข และแนวทางป้องกันการเกิดซ้ำ

โครงการได้ดำเนินการจัดทำแบบฟอร์มรายงานการสอบสวนอุบัติเหตุ (Accident Investigation Report) เพื่อใช้เป็นเครื่องมือในการบันทึกและประเมินข้อมูลที่เกี่ยวข้องกับอุบัติเหตุอย่างเป็นระบบ ครอบคลุมการประเมินระดับความรุนแรงของอุบัติเหตุ ประเภทของเหตุการณ์ รายละเอียดของการเกิดอุบัติเหตุ การวิเคราะห์สาเหตุ ตลอดจนการกำหนดแนวทางแก้ไขและป้องกัน รวมถึงการติดตามผลการดำเนินการตามมาตรการแก้ไขและป้องกันดังกล่าว โดยรายละเอียดแสดงไว้ในภาคผนวก พ-1

นอกจากนี้ โครงการได้จัดทำบันทึกการเกิดอุบัติเหตุจากการรั่วไหลของก๊าซธรรมชาติ รวมถึงเหตุฉุกเฉินที่อาจเกิดขึ้นจากการดำเนินงานของโครงการอย่างต่อเนื่อง อย่างน้อยเดือนละ 1 ครั้ง ผลการติดตามในช่วงระหว่างเดือนกรกฎาคมถึงเดือนธันวาคม 2568 พบว่า ไม่ปรากฏอุบัติเหตุจากการรั่วไหลของก๊าซธรรมชาติ หรือเหตุฉุกเฉินอื่นใดที่เกิดขึ้นจากการดำเนินงานของโครงการ ทั้งนี้ รายละเอียดผลการติดตามดังกล่าวแสดงไว้ในภาคผนวก พ-2

#### ข. บันทึกสถิติการเจ็บป่วย และการบาดเจ็บในระหว่างการปฏิบัติงาน

โครงการได้ดำเนินการจัดทำและรวบรวมบันทึกสถิติการเจ็บป่วยและการบาดเจ็บที่เกิดขึ้นระหว่างการปฏิบัติงานของพนักงานที่เกี่ยวข้องอย่างต่อเนื่อง อย่างน้อยเดือนละ 1 ครั้ง ผลการติดตามและประเมินพบว่า ในช่วงระหว่างเดือนกรกฎาคมถึงเดือนธันวาคม 2568 ไม่ปรากฏรายงานการเจ็บป่วยหรือการบาดเจ็บอันเนื่องมาจากการปฏิบัติงานของพนักงานแต่อย่างใด ทั้งนี้ รายละเอียดผลการดำเนินงานดังกล่าวแสดงไว้ในภาคผนวก พ-3



### 3.2.2 การปฏิบัติตามมาตรการติดตามตรวจสอบผลกระทบสิ่งแวดล้อมตามแผนปฏิบัติการ ด้านสังคมและการมีส่วนร่วมของประชาชน

การปฏิบัติตามมาตรการติดตามตรวจสอบผลกระทบสิ่งแวดล้อมตามแผนปฏิบัติการด้านสังคม  
และการมีส่วนร่วมของประชาชน มีรายละเอียดดังนี้

#### 3.2.2.1 รายละเอียดของมาตรการติดตามตรวจสอบด้านสังคมและการมีส่วนร่วมของประชาชน

1) ดัชนีที่ใช้ติดตามตรวจสอบ : ติดตามตรวจสอบผลกระทบด้านสังคมโดยกำหนดให้  
ทีมมวลชนสัมพันธ์ของโครงการเข้าพบปะชุมชน เพื่อสร้างความสัมพันธ์ที่ดี ลดความกังวลของชุมชน และ  
รับฟังข้อคิดเห็น/ข้อเสนอแนะจากชุมชนอย่างต่อเนื่อง

2) สถานที่ติดตามตรวจสอบ : พื้นที่ศึกษา 350 เมตร จากกึ่งกลางแนววางท่อส่งก๊าซ  
จำนวน 2 หมู่บ้าน คือ หมู่ที่ 1 บ้านม่วงโพรง และหมู่ที่ 8 บ้านหนองยายแจ่ม ตำบลเขาหินซ้อน อำเภอนมสาร  
จังหวัดฉะเชิงเทรา

3) ความถี่ : ตลอดระยะเวลาดำเนินการ

#### 3.2.2.2 ผลการปฏิบัติตามมาตรการฯ และประสิทธิภาพของการดำเนินงาน

โครงการได้ดำเนินการจัดทำบันทึกข้อคิดเห็นและข้อเสนอแนะจากหน่วยงานที่เกี่ยวข้องและ  
ชุมชนโดยรอบโครงการ โดยรวบรวมข้อมูลผ่านช่องทางการรับเรื่องร้องเรียนที่กำหนดไว้ ได้แก่ กล่องรับเรื่อง  
ร้องเรียน โทรศัพท์ และอีเมล ผลการติดตามในช่วงระหว่างเดือนกรกฎาคมถึงเดือนธันวาคม 2568 พบว่า  
ไม่ปรากฏข้อร้องเรียนจากหน่วยงานหรือชุมชนใกล้เคียงอันเนื่องมาจากการดำเนินงานของโครงการแต่อย่างใด  
ทั้งนี้ รายละเอียดผลการดำเนินงานดังกล่าวแสดงไว้ในภาคผนวก พ-4

นอกจากนี้ โครงการได้ดำเนินการสำรวจเกี่ยวกับการรับรู้ข้อมูลโครงการ และข้อคิดเห็น/  
ข้อเสนอแนะที่มีต่อโครงการจากหน่วยงานและชุมชนที่อยู่ใกล้เคียงพื้นที่โครงการในระยะรัศมี 350 เมตร  
จากกึ่งกลางแนววางท่อส่งก๊าซ จำนวน 2 หมู่บ้าน คือ หมู่ที่ 1 บ้านม่วงโพรง และหมู่ที่ 8 บ้านหนองยายแจ่ม  
ตำบลเขาหินซ้อน อำเภอนมสาร จังหวัดฉะเชิงเทรา โดยได้ดำเนินการสำรวจความคิดเห็นของผู้ที่  
เกี่ยวข้อง จำนวน 3 กลุ่ม ได้แก่ (1) กลุ่มครัวเรือน/สถานประกอบการ/ร้านค้า (2) กลุ่มผู้นำชุมชน และ  
(3) กลุ่มหน่วยงานราชการ โดยมีรายละเอียดการดำเนินงานดังนี้

##### 1) พื้นที่ดำเนินการ

ครอบคลุมพื้นที่โครงการในระยะรัศมี 350 เมตร โดยมีกลุ่มเป้าหมาย คือ ประชาชน/  
สถานประกอบการ/ร้านค้า ผู้นำชุมชน และหน่วยงานราชการ ซึ่งแผนที่แสดงที่ตั้งของประชากรเป้าหมาย  
ที่ทำการสำรวจการรับรู้ข้อมูลโครงการ และข้อคิดเห็น/ข้อเสนอแนะที่มีต่อโครงการ แสดงดังรูปที่ 3-1

## 2) วิธีการดำเนินการ

ในขั้นตอนนี้บริษัทที่ปรึกษาได้ทำหนังสือขอความอนุเคราะห์ปฏิบัติงานมวลชนสัมพันธ์ และเผยแพร่ข้อมูลของโครงการฯ ในระยะดำเนินการจากหน่วยงานและชุมชนที่อยู่ใกล้เคียงพื้นที่โครงการ ในระยะรัศมี 350 เมตร จากกึ่งกลางแนววางท่อส่งก๊าซฯ ดังแสดงในภาคผนวก อ-1 และได้จัดทำแบบสอบถาม สำหรับการรับรู้ข้อมูลโครงการ และข้อคิดเห็น/ข้อเสนอแนะที่มีต่อโครงการในระยะดำเนินการ (ตัวอย่างของ แบบสำรวจการรับรู้ข้อมูลโครงการ และข้อคิดเห็น/ข้อเสนอแนะที่มีต่อโครงการในแต่ละกลุ่ม แสดงดัง ภาคผนวก อ-2) เพื่อใช้เป็นเครื่องมือในการบันทึกข้อมูลทั้งด้านการรับรู้เกี่ยวกับรายละเอียดข้อมูลโครงการ ของประชาชนกลุ่มเป้าหมาย และสอบถามความคิดเห็นที่มีต่อโครงการไปพร้อมกันในคราวเดียวกัน (รูปที่ 3-2) โดยกระบวนการสำรวจได้ใช้วิธีการสัมภาษณ์รายบุคคลโดยใช้แบบสอบถาม ซึ่งมีรูปแบบการดำเนินการดังนี้

- การกำหนดกลุ่มเป้าหมาย กำหนดพื้นที่ศึกษาให้ครอบคลุมในระยะรัศมี 350 เมตร จากกึ่งกลางแนววางท่อส่งก๊าซฯ โดยแบ่งกลุ่มเป้าหมายออกเป็น 3 กลุ่มหลัก ดังนี้

- (1) กลุ่มประชาชนทั่วไป หมายถึง กลุ่มครัวเรือน สถานประกอบการและร้านค้า ที่อยู่ใกล้เคียงพื้นที่โครงการในระยะรัศมี 350 เมตร จากกึ่งกลางแนววางท่อส่งก๊าซฯ โดยกรณีเป็นครัวเรือน ที่พักอาศัยจะสอบถามหัวหน้าครัวเรือนหรือคู่สมรสเป็นอันดับแรก และกรณีเป็นสถานประกอบการ ได้สัมภาษณ์เจ้าของบริษัทหรือผู้จัดการหรือเจ้าหน้าที่ที่ได้รับมอบหมาย เนื่องจากถือว่าเป็นตัวแทนของ ครัวเรือน/สถานประกอบการ ซึ่งในกลุ่มนี้จะเป็นกลุ่มที่คาดว่าจะได้รับผลกระทบจากกิจกรรมของโครงการ ประกอบด้วย 1) ครัวเรือน จำนวน 7 ครัวเรือน และ 2) สถานประกอบการ/ร้านค้า จำนวน 7 แห่ง

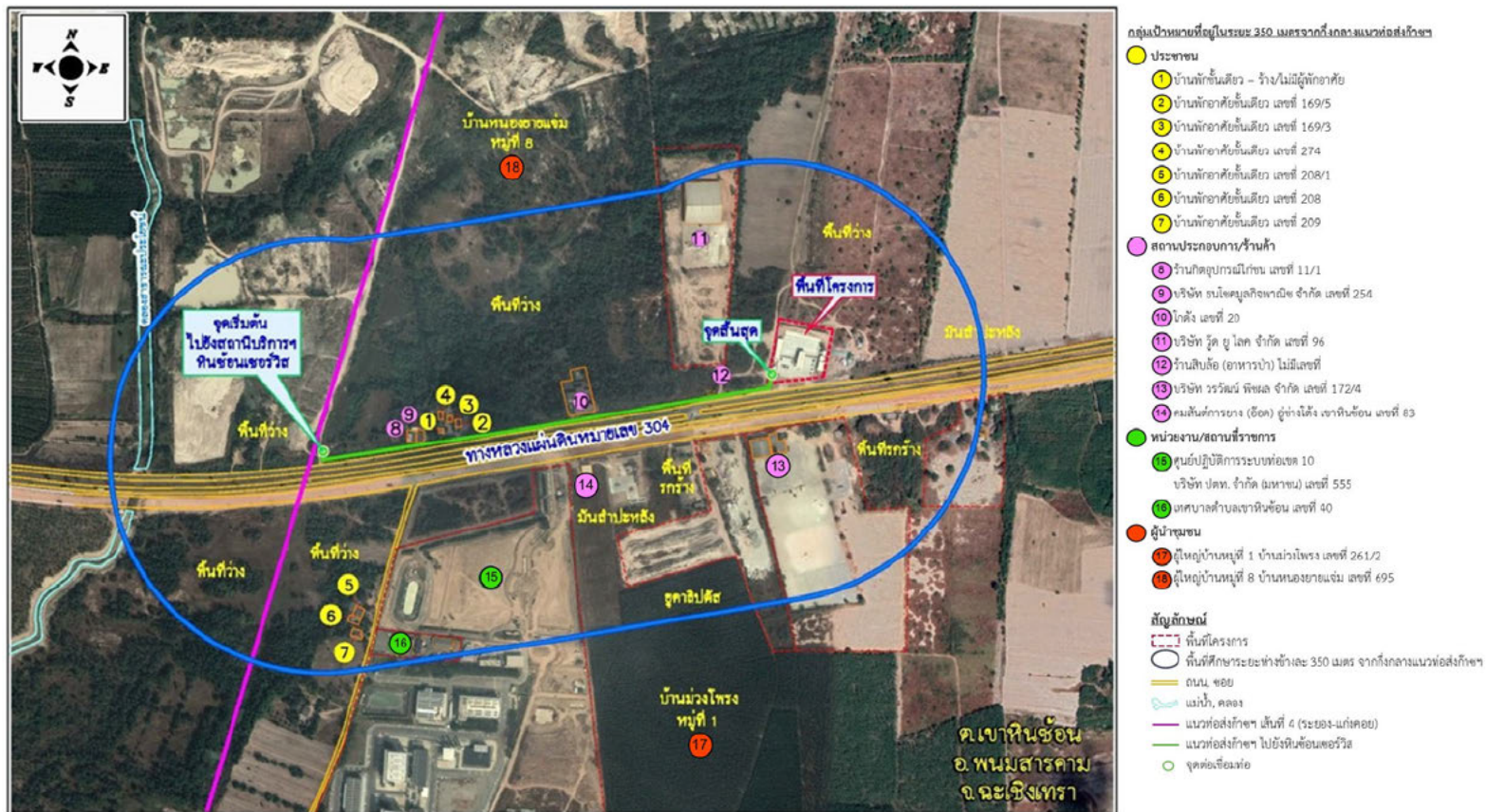
- (2) กลุ่มผู้นำชุมชน หมายถึง บุคคลที่เป็นตัวแทนในการให้ข้อมูลของชุมชน เป็นผู้ให้ ข้อมูลหลักในพื้นที่ศึกษา ผู้มีบทบาท หน้าที่ในการปกครองพื้นที่ และเป็นตัวแทนของหมู่บ้านในการให้ข้อมูล สำคัญของหมู่บ้าน มีจำนวน 2 แห่ง ได้แก่ 1) ผู้ใหญ่บ้านหมู่ที่ 1 บ้านม่วงโพรง และ 2) ผู้ใหญ่บ้านหมู่ที่ 8 บ้านหนองยายแจ่ม

- (3) กลุ่มหน่วยงานและสถานที่ราชการ หมายถึง ตัวแทนหน่วยงานที่เกี่ยวข้อง ในระดับจังหวัด อำเภอ และตำบล โดยเป็นหน่วยงานที่มีหน้าที่กำกับดูแลการดำเนินกิจกรรมต่างๆ ของโครงการ ทั้งในทางตรงและทางอ้อม และหน่วยงานราชการ/พื้นที่อ่อนไหวที่อยู่ในพื้นที่ศึกษา เพื่อให้ได้รับทราบ ความคิดเห็น ประเด็นข้อห่วงกังวล และข้อเสนอแนะที่มีต่อโครงการ มีจำนวน 2 แห่ง คือ เทศบาลตำบล เขาหินซ้อน และศูนย์ปฏิบัติการระบบท่อเขต 10 บริษัท ปตท. จำกัด (มหาชน)

โดยสามารถสรุปจำนวนตัวอย่างเป้าหมายที่ต้องทำการสำรวจความคิดเห็นที่มีต่อ โครงการฯ และจำนวนตัวอย่างที่ทำการสำรวจได้ แสดงดังตารางที่ 3-1 และข้อมูลผลการสำรวจความคิดเห็น แสดงดังตารางที่ 3-2

ฉบับที่ 2 รอบการดำเนินการระหว่างเดือนกรกฎาคม - ธันวาคม 2568

ผลการปฏิบัติตามมาตรการติดตามและตรวจสอบผลกระทบสิ่งแวดล้อม



**รูปที่ 3-1** แผนที่แสดงที่ตั้งของประชากรเป้าหมายที่ทำการสำรวจการรับรู้ข้อมูลโครงการ และข้อคิดเห็น/ข้อเสนอแนะที่มีต่อโครงการในระยะดำเนินการ

ที่มา : ดัดแปลงจากภาพถ่ายดาวเทียม Google Earth, 2568.



รายงานผลการปฏิบัติตามมาตรการป้องกันและแก้ไขผลกระทบสิ่งแวดล้อม และมาตรการติดตามตรวจสอบผลกระทบสิ่งแวดล้อม  
โครงการท่อส่งก๊าซธรรมชาติสำหรับยานยนต์ สถานีบริการก๊าซธรรมชาติ หจก. ทราयแคว์โลจิสติกส์ และสถานีบริการก๊าซธรรมชาติหินซ็อนเซอร์วิส  
(เฉพาะแนววางท่อส่งก๊าซธรรมชาติไปยังสถานีบริการก๊าซธรรมชาติหินซ็อนเซอร์วิส) (ระยะดำเนินการ)

ฉบับที่ 2 รอบการดำเนินการระหว่างเดือนกรกฎาคม - ธันวาคม 2568

บทที่ 3

ผลการปฏิบัติตามมาตรการติดตามและตรวจสอบผลกระทบสิ่งแวดล้อม



**รูปที่ 3-2** การทำแบบสอบถามการรับรู้ข้อมูลโครงการ และข้อคิดเห็น/ข้อเสนอแนะที่มีต่อโครงการ  
สำหรับประชาชนและหน่วยงานที่เกี่ยวข้องในพื้นที่ศึกษาครอบคลุมระยะรัศมี 350 เมตร  
จากกึ่งกลางแนววางท่อส่งก๊าซธรรมชาติ



บทที่ 3

ผลการปฏิบัติตามมาตรการติดตามและตรวจสอบผลกระทบสิ่งแวดล้อม



รูปที่ 3-2 การทำแบบสอบถามการรับรู้ข้อมูลโครงการ และข้อคิดเห็น/ข้อเสนอแนะที่มีต่อโครงการ  
สำหรับประชาชนและหน่วยงานที่เกี่ยวข้องในพื้นที่ศึกษาครอบคลุมระยะรัศมี 350 เมตร  
จากกึ่งกลางแนววางท่อส่งก๊าซธรรมชาติ (ต่อ)

ตารางที่ 3-1 สรุปจำนวนตัวอย่างเป้าหมายที่ต้องสำรวจความคิดเห็นที่มีต่อโครงการฯ และจำนวนที่สำรวจได้

ลำดับที่	กลุ่มเป้าหมาย	จำนวนตัวอย่าง		ร้อยละ
		เป้าหมาย	ที่สำรวจได้	
1.	ประชาชนทั่วไป			
	- ครั้วเรือน*	7	6	85.7
	- สถานประกอบการ/ร้านค้า	7	7	100.0
2.	ผู้นำชุมชน	2	2	100.0
3.	หน่วยงาน/สถานที่ราชการ	2	2	100.0
	รวม	18	17	94.4

หมายเหตุ : \* เป็นบ้านร้างจำนวน 1 หลัง ไม่มีผู้อยู่อาศัยหรือพักอาศัยแต่อย่างใด

บทที่ 3

ผลการปฏิบัติตามมาตรการติดตามและตรวจสอบผลกระทบสิ่งแวดล้อม

**ตารางที่ 3-2(1)** ผลสำรวจการรับรู้ข้อมูลโครงการ และข้อคิดเห็น/ข้อเสนอแนะที่มีต่อโครงการ สำหรับ  
กลุ่มประชาชนทั่วไป (ประชาชน/สถานประกอบการ/ร้านค้า) ในพื้นที่ศึกษา จำนวน 13 ตัวอย่าง

ลำดับที่	รายละเอียด	ครัวเรือน		สถานประกอบการ/ ร้านค้า	
		จำนวน 6 ตัวอย่าง*	ร้อยละ	จำนวน 7 ตัวอย่าง	ร้อยละ
1. ข้อมูลทั่วไปของผู้ให้สัมภาษณ์					
1.1	เพศ				
	1) ชาย	2	33.3	3	42.9
	2) หญิง	4	66.7	4	57.1
1.2	อายุ				
	1) น้อยกว่า 20 ปี	0	0.0	0	0.0
	2) 20-29 ปี	0	0.0	0	0.0
	3) 30-39 ปี	0	0.0	1	14.3
	4) 40-49 ปี	1	16.7	3	42.9
	5) 50-59 ปี	1	16.7	2	28.6
	6) 60 ปีขึ้นไป	4	66.6	1	14.3
1.3	ศาสนา				
	1) พุทธ	6	100.0	7	100.0
	2) อิสลาม	0	0.0	0	0.0
	3) คริสต์	0	0.0	0	0.0
	4) อื่นๆ	0	0.0	0	0.0
1.4	ระดับการศึกษาสูงสุด				
	1) ไม่ได้เรียนหนังสือ	1	16.7	0	0.0
	2) ชั้นประถมศึกษา	2	33.3	2	28.6
	3) ชั้นมัธยมศึกษาตอนต้น	2	33.3	0	0.0
	4) ชั้นมัธยมศึกษาตอนปลาย	1	16.7	2	28.6
	5) ปวช./ปวท.	0	0.0	0	0.0
	6) อนุปริญญา/ปวส.	0	0.0	2	28.6
	7) ปริญญาตรี	0	0.0	1	14.3
	8) ปริญญาโท หรือสูงกว่า	0	0.0	0	0.0
	9) อื่นๆ ระบุ.....	0	0.0	0	0.0

บทที่ 3

ผลการปฏิบัติตามมาตรการติดตามและตรวจสอบผลกระทบสิ่งแวดล้อม

**ตารางที่ 3-2(1)** ผลสำรวจการรับรู้ข้อมูลโครงการ และข้อคิดเห็น/ข้อเสนอแนะที่มีต่อโครงการ สำหรับกลุ่ม  
ประชาชนทั่วไป (ประชาชน/สถานประกอบการ/ร้านค้า) ในพื้นที่ศึกษา จำนวน 13 ตัวอย่าง (ต่อ)

ลำดับที่	รายละเอียด	ครัวเรือน		สถานประกอบการ/ ร้านค้า	
		จำนวน 6 ตัวอย่าง	ร้อยละ	จำนวน 7 ตัวอย่าง	ร้อยละ
1.5	สถานภาพผู้ตอบแบบสอบถามในครัวเรือน				
	1) หัวหน้าครอบครัว/เจ้าบ้าน/เจ้าของ	4	66.7	2	28.6
	2) คู่สมรส	2	33.3	3	42.9
	3) บิดา/มารดา/เจ้าของบ้าน	0	0.0	0	0.0
	4) บุตร/ธิดา	0	0.0	0	0.0
	5) ญาติผู้อาศัย	0	0.0	0	0.0
	6) พนักงาน/เจ้าหน้าที่ที่ได้รับมอบหมาย	0	0.0	2	28.6
1.6	ภูมิลำเนาเดิมของท่าน				
	1) อยู่ในพื้นที่ตั้งแต่เกิด	4	66.7	4	57.2
	2) ย้ายมาจากหมู่บ้านอื่นในตำบลเดียวกัน	0	0.0	0	0.0
	3) ย้ายมาจากตำบลอื่นในอำเภอเดียวกัน	0	0.0	1	14.3
	4) ย้ายมาจากอำเภออื่นในจังหวัดเดียวกัน	0	0.0	0	0.0
	5) ย้ายมาจากจังหวัดอื่น	2	33.3	2	28.6
1.7	กรณีย้ายมาจากที่อื่น สาเหตุที่ย้ายมาอยู่ในพื้นที่นี้				
	1) มาทำงาน	0	0.0	1	33.3
	2) มาหาที่อยู่อาศัยใหม่	0	0.0	0	0.0
	3) ย้ายตามพ่อแม่/ญาติพี่น้อง	0	0.0	0	0.0
	4) มาแต่งงานกับคนที่นี่	0	0.0	1	33.3
	5) อื่นๆ (ระบุ).....	2	100.0	1	33.3
ส่วนที่ 2 การรับทราบข้อมูล/ข่าวสารของโครงการ					
2.1	ท่านเคยทราบ/ได้รับรู้ข้อมูลเกี่ยวกับโครงการก่อสร้างท่าอากาศยานฯ ของหจก. หินอ่อนเซอร์วิส หรือไม่				
	1) ไม่ทราบ/ไม่เคยรับรู้	0	0.0	0	0.0
	2) ทราบ/รับรู้มาก่อน	6	100.0	7	100.0
2.2	ถ้าทราบ ท่านทราบข้อมูลข่าวสารเกี่ยวกับโครงการก่อสร้างท่าอากาศยานฯ จากแหล่งใด (ตอบได้มากกว่า 1 ข้อ)				
	1) เพื่อนบ้านเล่าให้ฟัง	5	83.3	2	28.6

บทที่ 3

ผลการปฏิบัติตามมาตรการติดตามและตรวจสอบผลกระทบสิ่งแวดล้อม

**ตารางที่ 3-2(1)** ผลสำรวจการรับรู้ข้อมูลโครงการ และข้อคิดเห็น/ข้อเสนอแนะที่มีต่อโครงการ สำหรับกลุ่ม  
ประชาชนทั่วไป (ประชาชน/สถานประกอบการ/ร้านค้า) ในพื้นที่ศึกษา จำนวน 13 ตัวอย่าง (ต่อ)

ลำดับที่	รายละเอียด	ครัวเรือน		สถานประกอบการ/ ร้านค้า	
		จำนวน 6 ตัวอย่าง	ร้อยละ	จำนวน 7 ตัวอย่าง	ร้อยละ
2.2 (ต่อ)	2) ผู้นำชุมชน/อบต.	0	0.0	1	14.3
	3) จากเทศบาล/หน่วยงานราชการต่างๆ	0	0.0	0	0.0
	4) จากหนังสือพิมพ์	0	0.0	0	0.0
	5) เสียงตามสาย หรือกระจายเสียง	0	0.0	0	0.0
	6) สื่อวิทยุ/โทรทัศน์	0	0.0	0	0.0
	7) ป้ายประชาสัมพันธ์ของโครงการ	3	50.0	1	14.3
	8) สื่อออนไลน์ อาทิ Facebook, Line	0	0.0	0	0.0
	9) เจ้าหน้าที่ของโครงการ	4	66.7	6	85.7
	10) เคยเข้าร่วมประชุม/กิจกรรมกับทางโครงการ	0	0.0	0	0.0
	11) ป้ายเตือนแสดงเขตแนวท่อ	0	0.0	2	28.6
	12) ทราบด้วยตนเองจากการเห็นชุดริมถนน	0	0.0	2	28.6
2.3	ท่านต้องการให้โครงการก่อสร้างท่าอากาศยาน มีการประชาสัมพันธ์/ให้ข้อมูลข่าวสารของโครงการฯ เพิ่มเติมหรือไม่				
	1) ไม่ต้องการทราบ	5	83.3	5	71.4
	2) ต้องการทราบเกี่ยวกับผลกระทบ/การป้องกัน มาตรการต่างๆ และความปลอดภัย	1	16.7	2	28.6
2.4	ท่านคิดว่ารูปแบบในการประชาสัมพันธ์ข้อมูลข่าวสารโครงการก่อสร้างท่าอากาศยานฯ ที่เหมาะสมทั่วถึง และครอบคลุมประชาชนในพื้นที่ ควรเป็นลักษณะใด (ตอบได้มากกว่า 1 ข้อ)				
	1) ส่งจดหมาย/เอกสาร แจ้งต่อประชาชนโดยตรง	5	83.3	4	57.1
	2) แจ้งข้อมูลผ่านกำนัน ผู้ใหญ่บ้าน หรือผู้นำชุมชน	0	0.0	2	28.6
	3) แจ้งข้อมูลผ่านวิทยุชุมชน/หอกระจายเสียงชุมชน	0	0.0	0	0.0
	4) จัดประชุมชี้แจงข้อมูลข่าวสารโดยตรง	0	0.0	1	14.3
	5) ฝากเอกสารไว้ที่สำนักงาน	1	16.7	1	14.3
ส่วนที่ 3 ผลกระทบจากการมีโครงการ					
3.1	ท่านเคยได้รับผลกระทบจากการพัฒนาโครงการก่อสร้างท่าอากาศยานฯ ของหจก. หินอ่อนเซอร์วิส หรือไม่				
	1) ไม่เคย	6	100.0	7	100.0
	2) เคย เรื่อง.....	0	0.0	0	0.0



บทที่ 3

ผลการปฏิบัติตามมาตรการติดตามและตรวจสอบผลกระทบสิ่งแวดล้อม

**ตารางที่ 3-2(1)** ผลสำรวจการรับรู้ข้อมูลโครงการ และข้อคิดเห็น/ข้อเสนอแนะที่มีต่อโครงการ สำหรับกลุ่ม  
ประชาชนทั่วไป (ประชาชน/สถานประกอบการ/ร้านค้า) ในพื้นที่ศึกษา จำนวน 13 ตัวอย่าง (ต่อ)

ลำดับที่	รายละเอียด	ครัวเรือน		สถานประกอบการ/ ร้านค้า	
		จำนวน 6 ตัวอย่าง	ร้อยละ	จำนวน 7 ตัวอย่าง	ร้อยละ
3.2	เมื่อได้รับผลกระทบท่านได้แจ้งไปยังหน่วยงานใด				
	1) สำนักงานของสถานีบริการก๊าซธรรมชาติหินอ่อนเซอร์วิส โดยตรง	0	0.0	0	0.0
	2) หน่วยงานปกครองภายในท้องถิ่น	0	0.0	0	0.0
	3) อื่นๆ (ระบุ).....	0	0.0	0	0.0
3.3	หน่วยงานหรือโครงการมีการแก้ไขผลกระทบที่ท่านแจ้ง หรือไม่ อย่างไร				
	1) แก้ไขเรียบร้อยแล้ว	0	0.0	0	0.0
	2) ยังไม่ได้รับการแก้ไข เนื่องจาก.....	0	0.0	0	0.0
<b>ส่วนที่ 4 : ความคิดเห็นต่อโครงการ</b>					
4.1	ท่านมีความรู้สึกวิตกกังวลต่อโครงการท่อส่งก๊าซธรรมชาติฯ หรือไม่ อย่างไร				
	1) ไม่วิตกกังวล	3	50.0	5	71.4
	2) วิตกกังวล	3	50.0	1	14.3
	3) ไม่มีความเห็น	0	0.0	1	14.3
4.2	ท่านคิดว่าการดำเนินงานของโครงการท่อส่งก๊าซธรรมชาติฯ มีผลต่อชุมชนหรือชีวิตของท่านอย่างไร				
	1) ผลดีมากกว่าผลเสีย	2	33.3	5	71.4
	2) ผลเสียมากกว่าผลดี	0	0.0	0	0.0
	3) ผลดีกับผลเสียพอๆ กัน	0	0.0	0	0.0
	4) ยังไม่แน่ใจ	4	66.7	1	14.3
	5) ไม่มีความเห็น	0	0.0	1	14.3
4.3	ท่านคิดว่าการที่มีการดำเนินโครงการท่อส่งก๊าซธรรมชาติฯ ในช่วงต้นปีที่ผ่านมา มีผลดีต่อชุมชนของท่านหรือไม่ และในด้านใด				
	1) ไม่มี	1	16.7	3	42.9
	2) มี (ตอบได้มากกว่า 1 ข้อ)	5	83.3	4	57.1
	2.1 รายได้ในชุมชนดีขึ้น	4	66.7	3	42.9
	2.2 การจ้างงานมากขึ้น	4	66.7	2	28.6
	2.3 การพัฒนาเศรษฐกิจระดับท้องถิ่น	4	66.7	3	42.9

บทที่ 3

ผลการปฏิบัติตามมาตรการติดตามและตรวจสอบผลกระทบสิ่งแวดล้อม

**ตารางที่ 3-2(1)** ผลสำรวจการรับรู้ข้อมูลโครงการ และข้อคิดเห็น/ข้อเสนอแนะที่มีต่อโครงการ สำหรับกลุ่ม  
ประชาชนทั่วไป (ประชาชน/สถานประกอบการ/ร้านค้า) ในพื้นที่ศึกษา จำนวน 13 ตัวอย่าง (ต่อ)

ลำดับที่	รายละเอียด	ครัวเรือน		สถานประกอบการ/ ร้านค้า	
		จำนวน 6 ตัวอย่าง	ร้อยละ	จำนวน 7 ตัวอย่าง	ร้อยละ
4.3	2.4 การมีเสถียรภาพด้านพลังงาน	2	33.3	2	28.6
(ต่อ)	2.5 อื่นๆ .....	0	0.0	0	0.0
4.4	ท่านมีความเชื่อมั่นต่อระบบความปลอดภัยของการดำเนินโครงการก่อสร้างท่าอากาศยานฯ มากน้อยเพียงใด				
	1) น้อย	0	0.0	0	0.0
	2) ปานกลาง	6	100.0	3	42.9
	3) มาก	0	0.0	3	42.9
	4) ไม่มีความคิดเห็น	0	0.0	1	14.2
4.5	ระดับความคิดเห็นของท่านต่อการดำเนินการตามมาตรการลดผลกระทบด้านต่างๆ ของโครงการ				
	1) ดีมาก	1	16.7	2	28.6
	2) ดี	5	83.3	5	71.4
	3) ควรปรับปรุง (ระบุ).....	0	0.0	0	0.0
4.6	ท่านมีความพึงพอใจต่อกิจกรรมชุมชนสัมพันธ์ที่ หจก. หินอ่อนเซอร์วิส ได้ดำเนินการในช่วงต้นปีที่ผ่านมาอย่างไร				
	1) กิจกรรมเกี่ยวกับสุขภาพ	6	100.0	7	100.0
	ในระดับ				
	○ ดีมาก	0	0.0	0	0.0
	○ ดี	4	66.7	4	57.1
	○ ปานกลาง	2	33.3	3	42.9
	○ พอใช้	0	0.0	0	0.0
	○ ควรปรับปรุง	0	0.0	0	0.0
	2) กิจกรรมเกี่ยวกับการส่งเสริมการศึกษา	6	100.0	7	100.0
	ในระดับ				
	○ ดีมาก	0	0.0	1	14.2
	○ ดี	4	66.7	3	42.9
	○ ปานกลาง	2	33.3	3	42.9

บทที่ 3

ผลการปฏิบัติตามมาตรการติดตามและตรวจสอบผลกระทบสิ่งแวดล้อม

**ตารางที่ 3-2(1)** ผลสำรวจการรับรู้ข้อมูลโครงการ และข้อคิดเห็น/ข้อเสนอแนะที่มีต่อโครงการ สำหรับกลุ่ม  
ประชาชนทั่วไป (ประชาชน/สถานประกอบการ/ร้านค้า) ในพื้นที่ศึกษา จำนวน 13 ตัวอย่าง (ต่อ)

ลำดับที่	รายละเอียด	ครัวเรือน		สถานประกอบการ/ ร้านค้า	
		จำนวน 6 ตัวอย่าง	ร้อยละ	จำนวน 7 ตัวอย่าง	ร้อยละ
4.6 (ต่อ)	○ พอใช้	0	0.0	0	0.0
	○ ควรปรับปรุง	0	0.0	0	0.0
	3) กิจกรรมเกี่ยวกับการพัฒนาความสัมพันธ์ชุมชน	6	100.0	7	100.0
	ในระดับ				
	○ ดีมาก	0	0.0	1	14.3
	○ ดี	4	66.7	2	28.6
	○ ปานกลาง	2	33.3	4	57.1
	○ พอใช้	0	0.0	0	0.0
	○ ควรปรับปรุง	0	0.0	0	0.0
	4) กิจกรรมเกี่ยวกับการส่งเสริมศาสนา วัฒนธรรม	6	100.0	7	100.0
	ในระดับ				
	○ ดีมาก	0	0.0	1	14.2
	○ ดี	2	33.3	3	42.9
	○ ปานกลาง	4	66.7	3	42.9
	○ พอใช้	0	0.0	0	0.0
	○ ควรปรับปรุง	0	0.0	0	0.0
	5) กิจกรรมการประชาสัมพันธ์และแจ้งข่าวสาร ของโครงการ	6	100.0	7	100.0
	ในระดับ				
	○ ดีมาก	0	0.0	2	28.6
	○ ดี	3	50.0	3	42.8
	○ ปานกลาง	3	50.0	2	28.6
	○ พอใช้	0	0.0	0	0.0
	○ ควรปรับปรุง	0	0.0	0	0.0

บทที่ 3

ผลการปฏิบัติตามมาตรการติดตามและตรวจสอบผลกระทบสิ่งแวดล้อม

**ตารางที่ 3-2(1)** ผลสำรวจการรับรู้ข้อมูลโครงการ และข้อคิดเห็น/ข้อเสนอแนะที่มีต่อโครงการ สำหรับกลุ่ม  
ประชาชนทั่วไป (ประชาชน/สถานประกอบการ/ร้านค้า) ในพื้นที่ศึกษา จำนวน 13 ตัวอย่าง (ต่อ)

ลำดับที่	รายละเอียด	ครัวเรือน		สถานประกอบการ/ ร้านค้า	
		จำนวน 6 ตัวอย่าง*	ร้อยละ	จำนวน 7 ตัวอย่าง	ร้อยละ
4.6 (ต่อ)	6) กิจกรรมเกี่ยวกับการส่งเสริม/พัฒนาอาชีพ	6	100.0	7	100.0
	ในระดับ				
	○ ดีมาก	0	0.0	1	14.2
	○ ดี	2	33.3	3	42.9
	○ ปานกลาง	4	66.7	3	42.9
	○ พอใช้	0	0.0	0	0.0
	○ ควรปรับปรุง	0	0.0	0	0.0
4.7	ข้อเสนอแนะอื่นๆ เกี่ยวกับโครงการท่อส่งก๊าซธรรมชาติฯ ของทางหุ้นส่วนจำกัด หิโนซอนเซอร์วิส				
	<b>กลุ่มครัวเรือน</b>				
	- ขอให้โครงการปฏิบัติตามมาตรการในรายงาน EIA อย่างเคร่งครัด เพื่อป้องกันความเสี่ยงจากการรั่วไหลของก๊าซและผลกระทบที่อาจเกิดขึ้นต่อชุมชน				
	<b>กลุ่มสถานประกอบการ/ร้านค้า</b>				
	- ขอให้โครงการมีการประชาสัมพันธ์โครงการให้ประชาชนรับทราบล่วงหน้าก่อนการดำเนินกิจกรรมที่มีความเสี่ยง เพื่อสร้างความเข้าใจและเตรียมความพร้อมในการรับมือกับผลกระทบที่อาจเกิดขึ้น				

หมายเหตุ : \* เป็นบ้านร้างจำนวน 1 หลัง ไม่มีผู้อยู่อาศัยหรือพักอาศัยแต่อย่างใด

**ตารางที่ 3-2(2)** ผลสำรวจการรับรู้ข้อมูลโครงการ และข้อคิดเห็น/ข้อเสนอแนะที่มีต่อโครงการ สำหรับ  
กลุ่มผู้นำชุมชนในพื้นที่ศึกษา จำนวน 2 ตัวอย่าง

ลำดับที่	หัวข้อการสำรวจ	การแสดงความคิดเห็น
1.	1. ข้อมูลทั่วไป	
	1.1 เพศ	ชาย
	1.2 อายุ	37 ปี
	1.3 ศาสนา	พุทธ
	1.4 การศึกษา	มัธยมศึกษาตอนต้น
	1.5 ตำแหน่งในชุมชน	ผู้ใหญ่บ้านหมู่ที่ 1 บ้านม่วงโพรง
	1.6 ระยะเวลาดำรงตำแหน่ง	3 ปี 11 เดือน



บทที่ 3

ผลการปฏิบัติตามมาตรการติดตามและตรวจสอบผลกระทบสิ่งแวดล้อม

**ตารางที่ 3-2(2)** ผลสำรวจการรับรู้ข้อมูลโครงการ และข้อคิดเห็น/ข้อเสนอแนะที่มีต่อโครงการ สำหรับ  
กลุ่มผู้นำชุมชนในพื้นที่ศึกษา จำนวน 2 ตัวอย่าง (ต่อ)

ลำดับที่	หัวข้อการสำรวจ	การแสดงความคิดเห็น
1. (ต่อ)	2. การรับทราบข้อมูล/ข่าวสารของโครงการ	
	2.1 การรับทราบข้อมูลโครงการ	ทราบมาก่อน
	2.2 แหล่งข้อมูลที่ได้รับ	จาก อบต./ป้ายประชาสัมพันธ์ของโครงการ/ เจ้าหน้าที่ของโครงการ/เข้าร่วมประชุมกับโครงการ และป้ายเตือนแสดงแนวเขตท่อส่งก๊าซฯ
	2.3 ความต้องการข้อมูลเพิ่มเติม	ไม่ต้องการ
	2.4 รูปแบบการประชาสัมพันธ์ข้อมูลข่าวสารของ โครงการที่ต้องการ	ส่งจดหมาย/เอกสาร แจ้งต่อประชาชนโดยตรง และ แจ้งผ่านกำนัน ผู้ใหญ่บ้าน หรือผู้นำชุมชน
	3. การตรวจสอบเรื่องร้องเรียน	
	3.1 เคยได้รับเรื่องร้องเรียนเกี่ยวกับโครงการ	ไม่เคย
	4. ความเห็นต่อโครงการ	
	4.1 ความรู้สึกวิตกกังวลต่อโครงการฯ	ไม่วิตกกังวล
	4.2 การดำเนินโครงการมีผลต่อชุมชนหรือชีวิตของท่าน อย่างไร	มีผลดีมากกว่าผลเสีย
	4.3 ช่วงต้นปีที่ผ่านมามีการดำเนินโครงการมีผลดีต่อ ชุมชนของท่านหรือไม่	มี ทำให้ชุมชนมีรายได้เพิ่มขึ้น และการมีเสถียรภาพ ด้านพลังงาน
	4.4 ความเชื่อมั่นต่อระบบความปลอดภัยของโครงการ	มาก
	4.5 ระดับความคิดเห็นต่อการดำเนินการตามมาตรการ ลดผลกระทบของโครงการ	ดีมาก
	4.6 ความพึงพอใจต่อกิจกรรมชุมชนสัมพันธ์ของ โครงการ	
	- ด้านสุขภาพ	ดี
	- ด้านการส่งเสริมการศึกษา	ดี
	- ด้านการพัฒนาความสัมพันธ์ชุมชน	ดี
	- ด้านการส่งเสริมศาสนา วัฒนธรรม	ดี
	- ด้านการประชาสัมพันธ์และแจ้งข่าวสารโครงการ	ดี
	- ด้านการส่งเสริม/พัฒนาอาชีพ	ดี

บทที่ 3

ผลการปฏิบัติตามมาตรการติดตามและตรวจสอบผลกระทบสิ่งแวดล้อม

**ตารางที่ 3-2(2)** ผลสำรวจการรับรู้ข้อมูลโครงการ และข้อคิดเห็น/ข้อเสนอแนะที่มีต่อโครงการ สำหรับ  
กลุ่มผู้นำชุมชนในพื้นที่ศึกษา จำนวน 2 ตัวอย่าง (ต่อ)

ลำดับที่	หัวข้อการสำรวจ	การแสดงความคิดเห็น
1. (ต่อ)	4.7 ข้อเสนอแนะอื่นๆ	อยากให้โครงการเข้ามามีส่วนร่วมในกิจกรรมสำคัญร่วมกับชุมชนอย่างต่อเนื่อง เช่น วันเด็กแห่งชาติ ประเพณีวันสงกรานต์ และกิจกรรมอื่นๆ ของชุมชน เพื่อส่งเสริมความสัมพันธ์อันดีและการพัฒนาควบคู่กันอยู่อย่างยั่งยืน
2.	<u>1. ข้อมูลทั่วไป</u>	
	1.1 เพศ	ชาย
	1.2 อายุ	47 ปี
	1.3 ศาสนา	พุทธ
	1.4 การศึกษา	มัธยมศึกษาตอนปลาย
	1.5 ตำแหน่งในชุมชน	ผู้ใหญ่บ้านหมู่ที่ 8 บ้านหนองยายแจ่ม
	1.6 ระยะเวลาดำรงตำแหน่ง	2 ปี 11 เดือน
	<u>2. การรับทราบข้อมูล/ข่าวสารของโครงการ</u>	
	2.1 การรับทราบข้อมูลโครงการ	ทราบมาก่อน
	2.2 แหล่งข้อมูลที่ได้รับ	เจ้าหน้าที่ของโครงการ และป้ายเตือนแสดงเขตแนวท่อส่งก๊าซ
	2.3 ความต้องการข้อมูลเพิ่มเติม	ต้องการทราบเรื่องผลกระทบในด้านต่างๆ จากการดำเนินงานโครงการ
	2.4 รูปแบบการประชาสัมพันธ์ข้อมูลข่าวสารของโครงการที่ต้องการ	แจ้งผ่านกำนัน ผู้ใหญ่บ้าน หรือผู้นำชุมชน
	<u>3. การตรวจสอบเรื่องร้องเรียน</u>	
	3.1 เคยได้รับเรื่องร้องเรียนเกี่ยวกับโครงการ	ไม่เคย
	<u>4. ความเห็นต่อโครงการ</u>	
	4.1 ความรู้สึกวิตกกังวลต่อโครงการฯ	ไม่วิตกกังวล
	4.2 การดำเนินโครงการมีผลต่อชุมชนหรือชีวิตของท่านอย่างไร	มีผลดีมากกว่าผลเสีย
	4.3 ช่วงต้นปีที่ผ่านมามีการดำเนินโครงการมีผลดีต่อชุมชนของท่านหรือไม่	มีรายได้ในชุมชนดีขึ้น และเป็นการพัฒนาเศรษฐกิจระดับท้องถิ่น
	4.4 ความเชื่อมั่นต่อระบบความปลอดภัยของโครงการ	มาก

บทที่ 3

ผลการปฏิบัติตามมาตรการติดตามและตรวจสอบผลกระทบสิ่งแวดล้อม

**ตารางที่ 3-2(2)** ผลสำรวจการรับรู้ข้อมูลโครงการ และข้อคิดเห็น/ข้อเสนอแนะที่มีต่อโครงการ สำหรับ  
กลุ่มผู้นำชุมชนในพื้นที่ศึกษา จำนวน 2 ตัวอย่าง (ต่อ)

ลำดับที่	หัวข้อการสำรวจ	การแสดงความคิดเห็น
2. (ต่อ)	4.5 ระดับความคิดเห็นต่อการดำเนินการตามมาตรการลดผลกระทบของโครงการ	ดี
	4.6 ความพึงพอใจต่อกิจกรรมชุมชนสัมพันธ์ของโครงการ	
	- ด้านสุขภาพ	ปานกลาง
	- ด้านการส่งเสริมการศึกษา	ปานกลาง
	- ด้านการพัฒนาความสัมพันธ์ชุมชน	ปานกลาง
	- ด้านการส่งเสริมศาสนา วัฒนธรรม	ปานกลาง
	- ด้านการประชาสัมพันธ์และแจ้งข่าวสารโครงการ	ปานกลาง
	- ด้านการส่งเสริม/พัฒนาอาชีพ	พอใช้
	4.7 ข้อเสนอแนะอื่นๆ	อยากให้โครงการเข้ามามีส่วนร่วมในกิจกรรมสำคัญร่วมกับชุมชนอย่างต่อเนื่อง เช่น วันเด็กแห่งชาติ ประเพณีวันสงกรานต์ และกิจกรรมอื่นๆ ของชุมชน เพื่อส่งเสริมความสัมพันธ์อันดีและการพัฒนาร่วมกันอย่างยั่งยืน

**ตารางที่ 3-2(3)** ผลสำรวจการรับรู้ข้อมูลโครงการ และข้อคิดเห็น/ข้อเสนอแนะที่มีต่อโครงการ จำนวน  
2 ตัวอย่าง

ลำดับที่	หัวข้อการสำรวจ	การแสดงความคิดเห็น
1.	1. ข้อมูลทั่วไป	
	1.1 ชื่อหน่วยงาน	เทศบาลตำบลเขาหินซ้อน
	ที่อยู่	เลขที่ 40 ตำบล เขาหินซ้อน อำเภอนมสรวง จ.ฉะเชิงเทรา 24120
	1.2 หน้าที่และความรับผิดชอบของหน่วยงาน	การบริหารจัดการท้องถิ่น : มีหน้าที่ในการบริหารจัดการท้องถิ่นของตำบล ซึ่งรวมถึงการวางแผนพัฒนาท้องถิ่นในด้านต่างๆ เช่น การวางแผนพัฒนาเศรษฐกิจท้องถิ่น, การจัดสวัสดิการสังคมและพัฒนากิจการ เป็นต้น

บทที่ 3

ผลการปฏิบัติตามมาตรการติดตามและตรวจสอบผลกระทบสิ่งแวดล้อม

ตารางที่ 3-2(3) ผลสำรวจการรับรู้ข้อมูลโครงการ และข้อคิดเห็น/ข้อเสนอแนะที่มีต่อโครงการ จำนวน 2 ตัวอย่าง (ต่อ)

ลำดับที่	หัวข้อการสำรวจ	การแสดงความคิดเห็น
1. (ต่อ)		<p>การบริหารงานอุตสาหกรรม : การจัดการกิจกรรมอุตสาหกรรมและการพาณิชย์ในพื้นที่ของตำบล เช่น การอนุญาตกิจการที่ไม่เป็นไปตามกฎหมาย, การควบคุมคุณภาพน้ำดื่ม เป็นต้น</p> <p>การจัดการสิ่งแวดล้อม : การควบคุมและจัดการกิจกรรมที่มีผลกระทบต่อสิ่งแวดล้อม อาทิเช่น การจัดการขยะ, การควบคุมมลพิษ และการป้องกันปัญหาสิ่งแวดล้อมอื่นๆ</p> <p>การบริหารงานสาธารณสุข : การสนับสนุนและส่งเสริมสุขภาพประชาชนในพื้นที่ รวมถึงการจัดการโรงพยาบาลส่วนท้องถิ่น และบริการสาธารณสุขอื่นๆ</p> <p>การประสานงานกับหน่วยงานอื่นๆ : ต้องการเป็นกลางในการประสานงานระหว่างรัฐบาลกับชุมชนในพื้นที่ เพื่อให้การบริการแก่ประชาชนเป็นไปอย่างมีประสิทธิภาพ</p> <p>การพัฒนาทักษะและการศึกษา : ส่งเสริมการพัฒนาทักษะและการศึกษาให้กับประชาชนในพื้นที่ เพื่อเสริมสร้างศักยภาพและการเลือกใช้ทรัพยากรท้องถิ่นให้เกิดประโยชน์สูงสุด</p>
	1.3 ตำแหน่ง	ผู้ช่วยนักวิชาการสิ่งแวดล้อม
	ระยะเวลาดำรงตำแหน่ง	3 ปี
	หน้าที่รับผิดชอบ	มีบทบาทสำคัญในการส่งเสริมคุณภาพชีวิตที่ดีและรักษาสิ่งแวดล้อมให้เหมาะสมสำหรับชุมชน ได้แก่ การส่งเสริมสุขภาพ การควบคุมโรค การจัดการสิ่งแวดล้อม การควบคุมอาหารและน้ำประปา การให้บริการสุขภาพเบื้องต้น การจัดการด้านอาชีวอนามัย และการสร้างความรู้และการมีส่วนร่วมของชุมชน เป็นต้น



บทที่ 3

ผลการปฏิบัติตามมาตรการติดตามและตรวจสอบผลกระทบสิ่งแวดล้อม

ตารางที่ 3-2(3) ผลสำรวจการรับรู้ข้อมูลโครงการ และข้อคิดเห็น/ข้อเสนอแนะที่มีต่อโครงการ จำนวน 2 ตัวอย่าง (ต่อ)

ลำดับที่	หัวข้อการสำรวจ	การแสดงความคิดเห็น
1. (ต่อ)	2. การรับทราบข้อมูล/ข่าวสารของโครงการ	
	2.1 การรับทราบข้อมูลโครงการ	ทราบ
	2.2 แหล่งข้อมูลที่ได้รับทราบ	ป้ายประชาสัมพันธ์โครงการ และเจ้าหน้าที่ของโครงการ
	2.3 ความต้องการรับทราบข้อมูลข่าวสารโครงการเพิ่มเติม	ไม่ต้องการ
	2.4 รูปแบบการประชาสัมพันธ์ข้อมูลข่าวสารโครงการที่เหมาะสมและทั่วถึง	1. ส่งจดหมาย/เอกสารแจ้งต่อประชาชนโดยตรง 2. แจ้งข้อมูลผ่านกำนัน ผู้ใหญ่บ้าน หรือผู้นำชุมชน 3. แจ้งข้อมูลผ่านวิทยุชุมชน/หอกระจายเสียงชุมชน 4. จัดประชุมชี้แจงข้อมูลข่าวสารโดยตรง
	3. การตรวจสอบเรื่องร้องเรียน	
	3.1 เคยได้รับเรื่องร้องเรียนเกี่ยวกับโครงการ	ไม่เคย
	4. ความเห็นต่อโครงการ	
	4.1 ความรู้สึกวิตกกังวลต่อโครงการฯ	ไม่วิตกกังวล
	4.2 การดำเนินโครงการมีผลต่อชุมชนหรือชีวิตของท่านอย่างไร	มีผลดีมากกว่าผลเสีย
	4.3 ช่วงต้นปีที่ผ่านมาการดำเนินโครงการมีผลดีต่อชุมชนของท่านหรือไม่	มี ในด้านการมีเสถียรภาพด้านพลังงาน
	4.4 ความเชื่อมั่นต่อระบบความปลอดภัยของโครงการ	มาก
	4.5 ระดับความคิดเห็นต่อการดำเนินการตามมาตรการลดผลกระทบของโครงการ	ดี
	4.6 ความพึงพอใจต่อกิจกรรมชุมชนสัมพันธ์ของโครงการ	
	- ด้านสุขภาพ	ดี
	- ด้านการส่งเสริมการศึกษา	ดี
	- ด้านการพัฒนาความสัมพันธ์ชุมชน	ปานกลาง
	- ด้านการส่งเสริมศาสนา วัฒนธรรม	ปานกลาง
	- ด้านการประชาสัมพันธ์และแจ้งข่าวสารโครงการ	ดี
	- ด้านการส่งเสริม/พัฒนาอาชีพ	ดี
	4.7 ข้อเสนอแนะอื่นๆ	ไม่มี

บทที่ 3

ผลการปฏิบัติตามมาตรการติดตามและตรวจสอบผลกระทบสิ่งแวดล้อม

ตารางที่ 3-2(3) ผลสำรวจการรับรู้ข้อมูลโครงการ และข้อคิดเห็น/ข้อเสนอแนะที่มีต่อโครงการ จำนวน  
2 ตัวอย่าง (ต่อ)

ลำดับที่	หัวข้อการสำรวจ	การแสดงความคิดเห็น
2.	1. ข้อมูลทั่วไป	
	1.1 ชื่อหน่วยงาน	ศูนย์ปฏิบัติการระบบท่อเขต 10 บริษัท ปตท. จำกัด (มหาชน)
	ที่อยู่	555 หมู่ที่ 1 ตำบลเขาหินซ้อน อำเภอนมสาร จังหวัดฉะเชิงเทรา 24120
	1.2 หน้าที่และความรับผิดชอบของหน่วยงาน	รับผิดชอบระบบท่อส่งก๊าซฯ ครอบคลุมพื้นที่ จังหวัดฉะเชิงเทรา ชลบุรี นครนายก และปราจีนบุรี โดยมีหน้าที่หลัก คือ <ul style="list-style-type: none"> <li>• ตรวจสอบและบำรุงรักษาระบบท่อส่งก๊าซธรรมชาติให้เป็นไปตามมาตรฐานสากล ASME B31.8</li> <li>• กำกับ ดูแล บำรุงรักษาสถานีควบคุมก๊าซธรรมชาติ สถานีวัดปริมาณก๊าซธรรมชาติ ระบบเครื่องมือวัด และระบบควบคุมต่างๆ ให้เป็นไปตามมาตรฐาน และสามารถส่งก๊าซธรรมชาติให้ลูกค้าได้อย่างถูกต้อง</li> <li>• ป้องกันและระงับเหตุฉุกเฉินของระบบท่อส่งก๊าซธรรมชาติ ร่วมกับศูนย์ควบคุมเหตุฉุกเฉิน</li> <li>• ดูแลมวลชนสัมพันธ์ในพื้นที่รับผิดชอบ เพื่อสร้างความเชื่อมั่นในระบบความปลอดภัยและการดูแลสิ่งแวดล้อม แก่ประชาชนในพื้นที่</li> </ul>
	1.3 ตำแหน่ง	ช่างเทคนิค
	ระยะเวลาดำรงตำแหน่ง	1 ปี 11 เดือน
	หน้าที่รับผิดชอบ	แผนกบริหารศูนย์ปฏิบัติการ
	2. การรับทราบข้อมูล/ข่าวสารของโครงการ	
	2.1 การรับทราบข้อมูลโครงการ	ทราบ
	2.2 แหล่งข้อมูลที่ได้รับทราบ	เข้าร่วมประชุมกับโครงการ/ป้ายประชาสัมพันธ์โครงการ/เจ้าหน้าที่ของโครงการ และป้ายเตือนแสดงเขตแนวท่อส่งก๊าซฯ
	2.3 ความต้องการรับทราบข้อมูลข่าวสารโครงการเพิ่มเติม	ไม่ต้องการ

บทที่ 3

ผลการปฏิบัติตามมาตรการติดตามและตรวจสอบผลกระทบสิ่งแวดล้อม

ตารางที่ 3-2(3) ผลสำรวจการรับรู้ข้อมูลโครงการ และข้อคิดเห็น/ข้อเสนอแนะที่มีต่อโครงการ จำนวน 2 ตัวอย่าง (ต่อ)

ลำดับที่	หัวข้อการสำรวจ	การแสดงความคิดเห็น
2. (ต่อ)	2.4 รูปแบบการประชาสัมพันธ์ข้อมูลข่าวสารโครงการที่เหมาะสมและทั่วถึง	1. แจ้งข้อมูลผ่านกำนัน ผู้ใหญ่บ้าน หรือผู้นำชุมชน 2. จัดประชุมชี้แจงข้อมูลข่าวสารโดยตรง
	3. การตรวจสอบเรื่องร้องเรียน	
	3.1 เคยได้รับเรื่องร้องเรียนเกี่ยวกับโครงการ	ไม่เคย
	4. ความเห็นต่อโครงการ	
	4.1 ความรู้สึกวิตกกังวลต่อโครงการฯ	ไม่วิตกกังวล
	4.2 การดำเนินโครงการมีผลต่อชุมชนหรือชีวิตของท่านอย่างไร	มีผลดีมากกว่าผลเสีย
	4.3 ช่วงต้นปีที่ผ่านมามีการดำเนินโครงการมีผลดีต่อชุมชนของท่านหรือไม่	มี ในด้านการจ้างงานที่มากขึ้นและการมีเสถียรภาพด้านพลังงาน
	4.4 ความเชื่อมั่นต่อระบบความปลอดภัยของโครงการ	มาก
	4.5 ระดับความคิดเห็นต่อการดำเนินการตามมาตรการลดผลกระทบของโครงการ	ดี
	4.6 ความพึงพอใจต่อกิจกรรมชุมชนสัมพันธ์ของโครงการ	
	- ด้านสุขภาพ	ดี
	- ด้านการส่งเสริมการศึกษา	ปานกลาง
	- ด้านการพัฒนาความสัมพันธ์ชุมชน	ดี
	- ด้านการส่งเสริมศาสนา วัฒนธรรม	ปานกลาง
	- ด้านการประชาสัมพันธ์และแจ้งข่าวสารโครงการ	ปานกลาง
	- ด้านการส่งเสริม/พัฒนาอาชีพ	ดี
	4.7 ข้อเสนอแนะอื่นๆ	ไม่มี

โดยสามารถสรุปผลจากการสำรวจความคิดเห็นจำแนกเป็นรายกลุ่มได้ดังนี้

1. กลุ่มประชาชนทั่วไป

1.1 กลุ่มครัวเรือน สามารถสำรวจความคิดเห็นได้ทั้งหมด จำนวน 6 ตัวอย่าง คิดเป็นร้อยละ 85.7 จากตารางที่ 3-2(1) ทั้งนี้ เนื่องจากมีครัวเรือน จำนวน 1 หลัง ที่เป็นบ้านร้าง ไม่มีผู้อยู่อาศัยหรือพักอาศัยแต่อย่างใด

บทที่ 3

ผลการปฏิบัติตามมาตรการติดตามและตรวจสอบผลกระทบสิ่งแวดล้อม

๑ ข้อมูลทั่วไปของผู้ตอบแบบสำรวจ

ผู้ตอบแบบสำรวจส่วนใหญ่เป็นเพศหญิง ร้อยละ 66.7 และเพศชาย ร้อยละ 33.3 โดยส่วนใหญ่มีอายุมากกว่า 60 ปีขึ้นไป คิดเป็นร้อยละ 66.6 รองลงมา อายุระหว่าง 40-49 ปี และ 50-59 ปี ร้อยละ 16.7 เท่ากัน โดยผู้ตอบแบบสำรวจทั้งหมดนับถือศาสนาพุทธ ร้อยละ 100.0 ระดับการศึกษาของผู้ตอบแบบสอบถามส่วนใหญ่ จบการศึกษาระดับชั้นประถมศึกษา และระดับชั้นมัธยมศึกษาตอนต้น คิดเป็นร้อยละ 33.3 เท่ากัน รองลงมา ไม่ได้เรียนหนังสือและจบชั้นมัธยมศึกษาตอนปลาย ร้อยละ 16.7 เท่ากัน และส่วนใหญ่มีสถานภาพเป็นหัวหน้าครอบครัว/เจ้าบ้าน คิดเป็นร้อยละ 66.7 และเป็นคู่สมรส คิดเป็นร้อยละ 33.3 โดยผู้ตอบแบบสำรวจส่วนใหญ่อยู่ในพื้นที่มาตั้งแต่เกิด คิดเป็นร้อยละ 66.67 และย้ายมาจากจังหวัดอื่น คิดเป็นร้อยละ 33.3

๒ การรับรู้ข้อมูลเกี่ยวกับโครงการ

ผู้ตอบแบบสำรวจทั้งหมดเคยรับรู้ข้อมูลเกี่ยวกับโครงการท่อส่งก๊าซธรรมชาติฯ มาก่อน คิดเป็นร้อยละ 100.0 โดยผู้ที่เคยรับรู้ข้อมูลเกี่ยวกับโครงการฯ รับรู้จากเพื่อนบ้านหรือญาติแจ้งให้ทราบ คิดเป็นร้อยละ 83.3 รองลงมา รับรู้จากเจ้าหน้าที่ของโครงการ คิดเป็นร้อยละ 83.3 และรับรู้จากป้ายประชาสัมพันธ์ของโครงการ คิดเป็นร้อยละ 50.0 โดยมีผู้ที่ต้องการรับทราบข้อมูลเพิ่มเติม ร้อยละ 16.7 และไม่ต้องการทราบข้อมูลเพิ่มเติม ร้อยละ 83.3 โดยข้อมูลที่ต้องการรับทราบเพิ่มเติมเป็นข้อมูลเกี่ยวกับมาตรการป้องกันและแนวทางการแก้ไขกรณีเกิดการรั่วไหลของก๊าซ เพื่อให้มั่นใจถึงความปลอดภัยและการบริหารจัดการความเสี่ยงของโครงการ

๓ ผลกระทบจากโครงการ

ผู้ตอบแบบสำรวจทั้งหมดไม่เคยได้รับผลกระทบจากการดำเนินโครงการที่ผ่านมา คิดเป็นร้อยละ 100.0

๔ ความเห็นต่อโครงการ

โดยผู้ตอบแบบสำรวจมีทั้งที่ไม่รู้สึกวิตกกังวลและรู้สึกวิตกกังวลต่อโครงการ คิดเป็นร้อยละ 50.0 เท่ากัน ซึ่งผู้ตอบแบบสำรวจส่วนใหญ่ไม่แน่ใจเกี่ยวกับผลกระทบต่อชุมชน คิดเป็นร้อยละ 66.7 และคิดว่ามีผลดีมากกว่าผลเสีย คิดเป็นร้อยละ 33.3 และผู้ตอบแบบสำรวจส่วนใหญ่คิดว่า โครงการมีผลดีต่อชุมชน คิดเป็นร้อยละ 83.3 โดยคิดว่า ทำให้รายได้ในชุมชนดีขึ้น มีการจ้างงานมากขึ้น และมีการพัฒนาเศรษฐกิจระดับท้องถิ่น คิดเป็นร้อยละ 66.7 เท่ากัน และการมีเสถียรภาพด้านพลังงาน คิดเป็นร้อยละ 33.3 ส่วนผู้ที่ตอบว่า โครงการไม่มีผลดีต่อชุมชน คิดเป็นร้อยละ 16.7 โดยผู้ตอบแบบสำรวจส่วนใหญ่มีความเชื่อมั่นต่อระบบความปลอดภัยในระดับปานกลาง คิดเป็นร้อยละ 100.0 ซึ่งผู้ตอบแบบสำรวจส่วนใหญ่มีความเห็นต่อมาตรการในระดับดี คิดเป็นร้อยละ 83.3 และในระดับดีมาก คิดเป็นร้อยละ 16.7 ในส่วนของความพึงพอใจต่อกิจกรรมชุมชนสัมพันธ์ของโครงการที่ผ่านมา ด้านสุขภาพ ผู้ตอบแบบสำรวจส่วนใหญ่มีความพึงพอใจอยู่ในระดับดี คิดเป็น

### บทที่ 3

### ผลการปฏิบัติตามมาตรการติดตามและตรวจสอบผลกระทบสิ่งแวดล้อม

ร้อยละ 66.7 และระดับปานกลาง คิดเป็นร้อยละ 33.3 ด้านการส่งเสริมการศึกษา ผู้ตอบแบบสำรวจส่วนใหญ่มีความพึงพอใจอยู่ในระดับดี คิดเป็นร้อยละ 66.7 และระดับปานกลาง คิดเป็นร้อยละ 33.3 ด้านการพัฒนาความสัมพันธ์กับชุมชน ผู้ตอบแบบสำรวจส่วนใหญ่มีความพึงพอใจอยู่ในระดับดี คิดเป็นร้อยละ 66.7 และระดับปานกลาง คิดเป็นร้อยละ 33.3 ด้านการส่งเสริมศาสนาและวัฒนธรรม ผู้ตอบแบบสำรวจส่วนใหญ่มีความพึงพอใจอยู่ในระดับปานกลาง คิดเป็นร้อยละ 66.7 และระดับดี คิดเป็นร้อยละ 33.3 ด้านการประชาสัมพันธ์และแจ้งข่าวสารของโครงการ ผู้ตอบแบบสำรวจมีความพึงพอใจอยู่ในระดับปานกลางและระดับดี คิดเป็นร้อยละ 50.0 เท่ากัน และในด้านการส่งเสริมและพัฒนาอาชีพ ผู้ตอบแบบสำรวจส่วนใหญ่มีความพึงพอใจอยู่ในระดับปานกลาง คิดเป็นร้อยละ 66.7 และระดับดี คิดเป็นร้อยละ 33.3

#### ๑ ข้อเสนอแนะอื่นๆ เกี่ยวกับโครงการ

- ขอให้โครงการปฏิบัติตามมาตรการในรายงาน EIA อย่างเคร่งครัด เพื่อป้องกันความเสี่ยงจากการรั่วไหลของก๊าซและผลกระทบที่อาจเกิดขึ้นต่อชุมชน

1.2 กลุ่มสถานประกอบการ/ร้านค้า สามารถสำรวจความคิดเห็นได้ทั้งหมด 10 ตัวอย่าง คิดเป็นร้อยละ 100.0

#### ๑ ข้อมูลทั่วไปผู้ตอบแบบสำรวจ

ผู้ตอบแบบสำรวจส่วนใหญ่เป็นเพศหญิง ร้อยละ 57.1 และเพศชาย ร้อยละ 52.9 โดยส่วนใหญ่มีอายุระหว่าง 40-49 ปี คิดเป็นร้อยละ 42.9 รองลงมาอายุระหว่าง 50-59 ปี คิดเป็นร้อยละ 28.6 และอายุระหว่าง 20-29 ปี และอายุ 60 ปีขึ้นไป คิดเป็นร้อยละ 14.3 เท่ากัน โดยผู้ตอบแบบสำรวจทั้งหมดนับถือศาสนาพุทธ ร้อยละ 100.0 ระดับการศึกษาของผู้ตอบแบบสอบถามส่วนใหญ่จบการศึกษาระดับชั้นประถมศึกษา, ระดับชั้นมัธยมศึกษาตอนปลาย และระดับอนุปริญญา/ปวส. คิดเป็นร้อยละ 28.6 เท่ากัน รองลงมาระดับปริญญาตรี คิดเป็นร้อยละ 14.3 ส่วนใหญ่มีสถานภาพเป็นคู่สมรส คิดเป็นร้อยละ 42.9 รองลงมา เป็นหัวหน้าครอบครัว/เจ้าบ้าน/เจ้าของ และเป็นพนักงาน/เจ้าหน้าที่ที่ได้รับมอบหมาย คิดเป็นร้อยละ 28.6 เท่ากัน ผู้ตอบแบบสำรวจส่วนใหญ่อยู่ในพื้นที่มาตั้งแต่เกิด คิดเป็นร้อยละ 57.2 รองลงมา ย้ายมาจากจังหวัดอื่น คิดเป็นร้อยละ 28.6 และย้ายมาจากตำบลอื่นในอำเภอเดียวกัน คิดเป็นร้อยละ 14.3 โดยสาเหตุที่ย้ายมาจากพื้นที่อื่นเพื่อมาประกอบอาชีพ, ย้ายมาแต่งงานกับคนที่นี่ และอื่นๆ โดยระบุว่า ค่าขาย คิดเป็นร้อยละ 33.3 เท่ากัน

#### ๑ การรับรู้ข้อมูลเกี่ยวกับโครงการฯ

ผู้ตอบแบบสำรวจทั้งหมดเคยรับรู้ข้อมูลเกี่ยวกับโครงการท่อส่งก๊าซธรรมชาติฯ มาก่อน คิดเป็นร้อยละ 100.0 โดยผู้ตอบแบบสำรวจส่วนใหญ่รับรู้จากเจ้าหน้าที่ของโครงการ คิดเป็นร้อยละ 85.7 รองลงมารับรู้ข้อมูลเพื่อนบ้านเล่าให้ฟัง, ป้ายเตือนแสดงเขตแนวท่อ และทราบด้วยตนเองจากการเห็นชุดริมถนน คิดเป็นร้อยละ 28.6 เท่ากัน และรับรู้ข้อมูลจากผู้นำชุมชน/อบต. และจากป้ายประชาสัมพันธ์



### บทที่ 3

### ผลการปฏิบัติตามมาตรการติดตามและตรวจสอบผลกระทบสิ่งแวดล้อม

ของโครงการ คิดเป็นร้อยละ 14.3 เท่ากัน โดยผู้ตอบแบบสำรวจส่วนใหญ่ไม่ต้องการทราบข้อมูลเพิ่มเติม คิดเป็นร้อยละ 71.4 และต้องการรับทราบข้อมูลเพิ่มเติม คิดเป็นร้อยละ 28.6 ซึ่งข้อมูลที่ต้องการขอรับทราบเพิ่มเติม เป็นข้อมูลเกี่ยวกับแนวทางการประชาสัมพันธ์โครงการให้ประชาชนรับทราบล่วงหน้าก่อนการดำเนินการกิจกรรมที่มีความเสี่ยง เพื่อสร้างความเข้าใจและเตรียมความพร้อมในการรับมือกับผลกระทบที่อาจเกิดขึ้น และกรณีที่ต้องการโครงการประชาสัมพันธ์ข้อมูลข่าวสารเกี่ยวกับโครงการ รูปแบบการประชาสัมพันธ์ที่ต้องการ คือ การส่งจดหมาย/เอกสารแจ้งต่อประชาชนโดยตรง คิดเป็นร้อยละ 57.1 รองลงมา ให้แจ้งข้อมูลผ่านกำนัน ผู้ใหญ่บ้านหรือผู้นำชุมชน คิดเป็นร้อยละ 28.6 ส่วนการจัดประชุมชี้แจงข้อมูลข่าวสารโดยตรง และฝากเอกสารไว้ที่สำนักงาน คิดเป็นร้อยละ 14.3 เท่ากัน

#### ๑ ผลกระทบจากโครงการ

ผู้ตอบแบบสำรวจทั้งหมดไม่เคยได้รับผลกระทบจากการดำเนินโครงการที่ผ่านมา คิดเป็นร้อยละ 100.0

#### ๑ ความเห็นต่อโครงการ

โดยผู้ตอบแบบสำรวจส่วนใหญ่ไม่รู้สีกังวลต่อโครงการ คิดเป็นร้อยละ 71.4 มีความรู้สีกังวล และไม่เห็น คิดเป็นร้อยละ 14.3 ซึ่งผู้ตอบแบบสำรวจส่วนใหญ่คิดว่ามีผลดีมากกว่าผลเสีย คิดเป็นร้อยละ 71.4 ไม่มีความเห็น และยังไม่แน่ใจ คิดเป็นร้อยละ 14.3 เท่ากัน โดยผู้ตอบแบบสำรวจส่วนใหญ่คิดว่าโครงการมีผลดีต่อชุมชน คิดเป็นร้อยละ 57.1 และไม่มีผลดีต่อชุมชน คิดเป็นร้อยละ 42.9 ส่วนผู้ที่ตอบว่ามีผลดี ด้านการสร้างรายได้ให้ชุมชนดีขึ้น และด้านการพัฒนาเศรษฐกิจระดับท้องถิ่น คิดเป็นร้อยละ 42.9 เท่ากัน ส่วนด้านการจ้างงานมากขึ้น และด้านการมีเสถียรภาพด้านพลังงาน คิดเป็นร้อยละ 28.6 เท่ากัน ซึ่งผู้ตอบแบบสอบถามส่วนใหญ่มีความเชื่อมั่นต่อระบบความปลอดภัยในระดับมาก และในระดับปานกลาง คิดเป็นร้อยละ 42.9 เท่ากัน และไม่เห็น คิดเป็นร้อยละ 14.3 ผู้ตอบแบบสำรวจส่วนใหญ่มีความเห็นต่อมาตรการในระดับดี คิดเป็นร้อยละ 71.4 และในระดับดีมาก คิดเป็นร้อยละ 28.6 ในส่วนของความพึงพอใจต่อกิจกรรมชุมชนสัมพันธ์ของโครงการที่ผ่านมา ด้านสุขภาพ ผู้ตอบแบบสำรวจมีความพึงพอใจอยู่ในระดับดี คิดเป็นร้อยละ 57.1 และในระดับปานกลาง คิดเป็นร้อยละ 42.9 ด้านการส่งเสริมการศึกษา ผู้ตอบแบบสำรวจมีความพึงพอใจอยู่ในระดับดี และในระดับปานกลาง คิดเป็นร้อยละ 42.9 เท่ากัน ส่วนในระดับดีมาก คิดเป็นร้อยละ 14.3 ด้านการพัฒนาความสัมพันธ์กับชุมชน ผู้ตอบแบบสำรวจมีความพึงพอใจส่วนใหญ่อยู่ในระดับปานกลาง คิดเป็นร้อยละ 57.1 รองลงมาอยู่ในระดับดี คิดเป็นร้อยละ 28.6 และในระดับดีมาก คิดเป็นร้อยละ 14.3 ด้านการส่งเสริมศาสนาและวัฒนธรรม ผู้ตอบแบบสำรวจส่วนใหญ่มีความพึงพอใจอยู่ในระดับดี และในระดับปานกลาง คิดเป็นร้อยละ 42.9 เท่ากัน ส่วนในระดับดีมาก คิดเป็นร้อยละ 14.3 ด้านการประชาสัมพันธ์และแจ้งข่าวสารของโครงการ ผู้ตอบแบบสำรวจส่วนใหญ่มีความพึงพอใจอยู่ในระดับดี คิดเป็นร้อยละ 42.9 รองลงมา

### บทที่ 3

### ผลการปฏิบัติตามมาตรการติดตามและตรวจสอบผลกระทบสิ่งแวดล้อม

ในระดับดีมาก และในระดับปานกลาง คิดเป็นร้อยละ 28.6 เท่ากัน ในด้านการส่งเสริมและพัฒนาอาชีพ ผู้ตอบแบบสำรวจส่วนใหญ่มีความพึงพอใจอยู่ในระดับดี และในระดับปานกลาง คิดเป็นร้อยละ 42.9 เท่ากัน ส่วนในระดับดีมาก คิดเป็นร้อยละ 14.3

#### ๑ ข้อเสนอแนะอื่นๆ เกี่ยวกับโครงการ

ผู้ตอบแบบสำรวจแจ้งว่า อยากให้โครงการมีการประชาสัมพันธ์โครงการให้ประชาชนรับทราบล่วงหน้าก่อนการดำเนินกิจกรรมที่มีความเสี่ยง เพื่อสร้างความเข้าใจและเตรียมความพร้อมในการรับมือกับผลกระทบที่อาจเกิดขึ้น

2. กลุ่มผู้นำชุมชน สามารถสำรวจความคิดเห็นได้ทั้งหมด จำนวน 2 ตัวอย่าง ได้แก่ ผู้ใหญ่บ้านหมู่ที่ 1 บ้านม่วงโพรง และผู้ใหญ่บ้านหมู่ที่ 8 บ้านหนองยายแจ่ม คิดเป็นร้อยละ 100.0 จากตารางที่ 3-2(2)

๐ หมู่ที่ 1 บ้านม่วงโพรง ผู้ใหญ่บ้านเป็นผู้ตอบแบบสำรวจ ระยะเวลาดำรงตำแหน่ง 3 ปี 11 เดือน เคยรับทราบข้อมูลเกี่ยวกับโครงการจาก อบต. เจ้าหน้าที่ของโครงการ เคยเข้าร่วมประชุมกับโครงการ และจากป้ายเตือนแสดงแนวเขตท่อส่งก๊าซฯ โดยไม่ต้องการทราบข้อมูลข่าวสารจากโครงการเพิ่มเติม ส่วนรูปแบบการประชาสัมพันธ์ หากมีข้อมูลเกี่ยวกับโครงการให้ส่งจดหมาย/เอกสารแจ้งมายังผู้ใหญ่บ้านโดยตรง ซึ่งจากการพัฒนาโครงการที่ผ่านมาไม่เคยได้รับเรื่องร้องเรียนเกี่ยวกับโครงการแต่อย่างใด และความคิดเห็นที่มีต่อโครงการ คือ ไม่วิตกกังวล คิดว่าโครงการมีผลดีมากกว่าผลเสีย ทำให้ชุมชนมีรายได้ดีขึ้น และการมีเสถียรภาพด้านพลังงาน ส่วนความเชื่อมั่นต่อระบบความปลอดภัยของการดำเนินโครงการท่อส่งก๊าซฯ อยู่ในระดับมาก และสำหรับมาตรการลดผลกระทบด้านต่างๆ ของโครงการมีความเห็นว่าอยู่ในระดับดีมาก ความพึงพอใจต่อกิจกรรมชุมชนสัมพันธ์ของโครงการทั้งในด้านสุขภาพ ด้านการส่งเสริมการศึกษา ด้านการพัฒนาความสัมพันธ์กับชุมชน ด้านการส่งเสริมศาสนา วัฒนธรรม ด้านการประชาสัมพันธ์และแจ้งข่าวสารของโครงการ และด้านการส่งเสริม/พัฒนาอาชีพ ทุกด้านอยู่ในระดับดี

๐ หมู่ที่ 8 บ้านหนองยายแจ่ม ผู้ใหญ่บ้านเป็นผู้ตอบแบบสำรวจ ระยะเวลาดำรงตำแหน่ง 2 ปี 11 เดือน เคยรับทราบข้อมูลเกี่ยวกับโครงการจากเจ้าหน้าที่ของโครงการ และป้ายเตือนแสดงแนวเขตท่อส่งก๊าซฯ และต้องการทราบข้อมูลข่าวสารจากโครงการเพิ่มเติมเกี่ยวกับผลกระทบในด้านต่างๆ จากการดำเนินงานโครงการ ส่วนรูปแบบการประชาสัมพันธ์ หากมีข้อมูลเกี่ยวกับโครงการให้ส่งจดหมาย/เอกสารแจ้งมายังผู้ใหญ่บ้านโดยตรง ที่ผ่านมายังไม่เคยได้รับเรื่องร้องเรียนเกี่ยวกับโครงการแต่อย่างใด และความคิดเห็นที่มีต่อโครงการ คือ ไม่วิตกกังวล และเห็นว่าโครงการมีผลดีมากกว่าผลเสีย โดยเห็นว่าโครงการมีประโยชน์ต่อชุมชน โดยเป็นการสร้างรายได้ให้กับชุมชน ทำให้การพัฒนาเศรษฐกิจระดับท้องถิ่นดีขึ้น นอกจากนี้ ยังมีความเชื่อมั่นต่อระบบความปลอดภัยของการดำเนินโครงการในระดับมาก และมีความเห็นต่อมาตรการป้องกันและแก้ไขผลกระทบด้านต่างๆ ของโครงการอยู่ในระดับดี ส่วนความพึงพอใจต่อกิจกรรมชุมชนสัมพันธ์ของโครงการ

บทที่ 3 |

ผลการปฏิบัติตามมาตรการติดตามและตรวจสอบผลกระทบสิ่งแวดล้อม

ทั้งในด้านสุขภาพ ด้านการส่งเสริมการศึกษา ด้านการพัฒนาความสัมพันธ์กับชุมชน ด้านการส่งเสริมศาสนา วัฒนธรรม และการประชาสัมพันธ์/แจ้งข่าวสารของโครงการอยู่ในระดับปานกลาง ส่วนการส่งเสริม/พัฒนาอาชีพอยู่ในระดับพอใช้

3. กลุ่มหน่วยงานและสถานที่ราชการ มีผู้ตอบแบบสำรวจทั้งหมด จำนวน 2 ตัวอย่าง ได้แก่ เทศบาลตำบลเขาหินซ้อน และส่วนปฏิบัติการระบบท่อเขต 10 บริษัท ปตท. จำกัด (มหาชน) คิดเป็นร้อยละ 100.0 จากตารางที่ 3-2(3)

○ เทศบาลตำบลเขาหินซ้อน ผู้ช่วยนักวิชาการสิ่งแวดล้อม กองสาธารณสุขและสิ่งแวดล้อม เทศบาลตำบลเขาหินซ้อน เป็นผู้ตอบแบบสำรวจ ซึ่งมีหน้าที่รับผิดชอบปฏิบัติตามนโยบายของกองสาธารณสุขและสิ่งแวดล้อม โดยตอบว่า เคยได้รับทราบข้อมูลเกี่ยวกับโครงการจากป้ายประชาสัมพันธ์โครงการ และเจ้าหน้าที่ของโครงการ โดยไม่ต้องการทราบข้อมูลข่าวสารจากโครงการเพิ่มเติม ส่วนรูปแบบการประชาสัมพันธ์ หากมีข้อมูลเกี่ยวกับโครงการให้โครงการดำเนินการส่งจดหมาย/เอกสารแจ้งต่อประชาชนโดยตรง หรือแจ้งข้อมูลผ่านกำนัน ผู้ใหญ่บ้าน หรือผู้นำชุมชน หรือแจ้งข้อมูลผ่านวิทยุชุมชน/หอกระจายเสียงชุมชน หรือจัดประชุมชี้แจงข้อมูลข่าวสารโดยตรง และไม่เคยได้รับเรื่องร้องเรียนจากประชาชนเกี่ยวกับโครงการฯ แต่อย่างไรก็ตาม ส่วนความคิดเห็นที่มีต่อโครงการ ระบุว่าไม่วิตกกังวล และคิดว่าโครงการมีผลดีมากกว่าผลเสีย ทำให้ชุมชนมีเสถียรภาพด้านพลังงาน ส่วนความเชื่อมั่นต่อระบบความปลอดภัยของการดำเนินโครงการท่อก๊าซฯ อยู่ในระดับมาก ความคิดเห็นต่อมาตรการลดผลกระทบด้านต่างๆ ของโครงการอยู่ในระดับดี ความพึงพอใจต่อกิจกรรมชุมชนสัมพันธ์ของโครงการในช่วงต้นปีที่ผ่านมา ในด้านสุขภาพ ด้านการส่งเสริมการศึกษา ด้านการประชาสัมพันธ์และแจ้งข่าวสารของโครงการ และด้านการส่งเสริม/พัฒนาอาชีพทุกด้านอยู่ในระดับดี ส่วนด้านการพัฒนาความสัมพันธ์ชุมชน และด้านการส่งเสริมศาสนา วัฒนธรรมอยู่ในระดับปานกลาง โดยไม่มีข้อเสนอแนะเพิ่มเติมอื่นๆ

○ ส่วนปฏิบัติการระบบท่อเขต 10 บริษัท ปตท. จำกัด (มหาชน) ช่างเทคนิค แผนกบริหารศูนย์ปฏิบัติการ เป็นผู้ตอบแบบสำรวจ ซึ่งมีหน้าที่รับผิดชอบสายงานระบบท่อส่งก๊าซธรรมชาติ โดยตอบว่า เคยได้รับทราบข้อมูลเกี่ยวกับโครงการจากการเข้าร่วมประชุม/กิจกรรมกับทางโครงการ, ป้ายประชาสัมพันธ์โครงการ, เจ้าหน้าที่ของโครงการ และจากป้ายแสดงแนวเขตท่อส่งก๊าซ โดยไม่ต้องการทราบข้อมูลข่าวสารจากโครงการเพิ่มเติม ส่วนรูปแบบการประชาสัมพันธ์ หากมีข้อมูลเกี่ยวกับโครงการให้โครงการดำเนินการแจ้งข้อมูลผ่านกำนัน ผู้ใหญ่บ้าน หรือผู้นำชุมชน หรือจัดประชุมชี้แจงข้อมูลข่าวสารโดยตรง ไม่เคยได้รับเรื่องร้องเรียนจากประชาชนเกี่ยวกับโครงการฯ แต่อย่างไรก็ตาม ส่วนความคิดเห็นที่มีต่อโครงการ ระบุว่าไม่วิตกกังวล โครงการมีผลดีมากกว่าผลเสีย และเห็นว่าผลดีต่อชุมชนในด้านการจ้างงานมากขึ้น และการมีเสถียรภาพด้านพลังงาน โดยมีความเชื่อมั่นต่อระบบความปลอดภัยของโครงการ ในระดับมาก ความคิดเห็นต่อมาตรการลดผลกระทบด้านต่างๆ ของโครงการอยู่ในระดับดี ความพึงพอใจต่อกิจกรรมชุมชนสัมพันธ์ของโครงการในช่วงต้นปีที่ผ่านมา

### บทที่ 3

### ผลการปฏิบัติตามมาตรการติดตามและตรวจสอบผลกระทบสิ่งแวดล้อม

ในด้านสุขภาพ ด้านการพัฒนาความสัมพันธ์ชุมชน และด้านการส่งเสริม/พัฒนาอาชีพ อยู่ในระดับดี ส่วนด้านการส่งเสริมการศึกษา ด้านการส่งเสริมศาสนา วัฒนธรรม และด้านการประชาสัมพันธ์และแจ้งข่าวสารของโครงการอยู่ในระดับปานกลาง โดยไม่มีข้อเสนอแนะเพิ่มเติมอื่นๆ

นอกจากนี้ โครงการให้ความสำคัญอย่างยิ่งต่อการส่งเสริมสุขภาพอนามัยและความปลอดภัยในการทำงานของพนักงานที่ปฏิบัติงานภายในสถานีบริการก๊าซธรรมชาติ โดยได้จัดเตรียมสิ่งอำนวยความสะดวก อุปกรณ์ป้องกัน และระบบประจักษ์ภัย ตลอดจนมาตรการด้านความปลอดภัยที่ครอบคลุมและเป็นไปตามมาตรฐานที่เกี่ยวข้อง ภายในสถานีบริการมีการติดตั้งระบบกล้องโทรทัศน์วงจรปิด (Closed Circuit Television; CCTV) บริเวณพื้นที่ที่มีความเสี่ยง เพื่อเฝ้าระวังและควบคุมความปลอดภัยอย่างต่อเนื่อง รวมทั้งติดตั้งอุปกรณ์นิรภัย ได้แก่ Safety & Relief Valve บริเวณอาคารควบคุมความดันและวัดปริมาตรก๊าซ (Metering Room) เพื่อป้องกันอันตรายจากความดันก๊าซที่อาจเกินค่ากำหนด ได้มีการติดตั้งเครื่องตรวจจับการรั่วไหลของก๊าซ (Gas Detector) บริเวณอาคารเครื่องสูบน้ำอัดก๊าซธรรมชาติ (Compressor) และอาคารควบคุมความดันและวัดปริมาตรก๊าซ เพื่อแจ้งเตือนเมื่อเกิดเหตุผิดปกติ รวมถึงการติดตั้งระบบป้องกันอันตรายจากฟ้าผ่า (Lightning Protection System) บริเวณอาคารต่างๆ ภายในสถานีบริการ เพื่อเสริมสร้างความปลอดภัยต่อโครงสร้างและบุคลากร และเพื่อเพิ่มความพร้อมในการรับมือกับสถานการณ์ฉุกเฉินที่อาจเกิดขึ้น สถานีบริการก๊าซธรรมชาติได้ดำเนินการทดสอบและตรวจสอบระบบไฟฟ้าเป็นประจำทุกปี ตามรายละเอียดที่ระบุไว้ในภาคผนวก ข อีกทั้งมีการติดตั้งเครื่องตรวจจับการเกิดไฟ (Fire Detector) บริเวณอาคารปรับปรุงคุณภาพก๊าซ (CO<sub>2</sub>, LNG) การติดตั้งระบบไฟฟ้าแสงสว่างฉุกเฉิน (Emergency Light System) และการจัดเตรียมชุดปฐมพยาบาลเบื้องต้นไว้ภายในอาคารสำนักงาน

ในด้านการจัดการพื้นที่และสิ่งแวดล้อมภายในสถานีบริการ ได้มีการจัดเตรียมภาชนะรองรับขยะที่เกิดจากกิจกรรมต่างๆ อย่างเหมาะสม มีการกั้นเขตและกำหนดพื้นที่เฉพาะสำหรับบริเวณที่มีความเสี่ยงในการปฏิบัติงาน รวมถึงการติดตั้งถังดับเพลิงชนิดผงเคมีแห้งในจุดสำคัญ อาทิ อาคารหลังคาคลุมตู้จ่ายก๊าซธรรมชาติ อาคารเครื่องสูบน้ำอัดก๊าซธรรมชาติ อาคารควบคุมความดันและวัดปริมาตรก๊าซ และบริเวณพื้นที่ที่มีความเสี่ยงต่อการเกิดอัคคีภัยภายในสถานีบริการ นอกจากนี้ โครงการยังได้จัดเตรียมสิ่งอำนวยความสะดวกขั้นพื้นฐาน ได้แก่ ห้องน้ำและห้องส้วมสำหรับบุคคลทั่วไป ผู้พิการหรือทุพพลภาพ และผู้สูงอายุ ตลอดจนการกำหนดพื้นที่สำหรับสูบบุหรี่ และพื้นที่ร้านค้าเพื่อรองรับพนักงานและผู้มาใช้บริการภายในสถานี ทั้งนี้ ภาพรวมของสถานีบริการก๊าซธรรมชาติหิโนซอนเซอร์วิส แสดงดังรูปที่ 3-3



รายงานผลการปฏิบัติตามมาตรการป้องกันและแก้ไขผลกระทบสิ่งแวดล้อม และมาตรการติดตามตรวจสอบผลกระทบสิ่งแวดล้อม  
โครงการท่อส่งก๊าซธรรมชาติสำหรับยานยนต์ สถานีบริการก๊าซธรรมชาติ หจก. ทราโยแก๊วโลจิสติกส์ และสถานีบริการก๊าซธรรมชาติหิโนซอนเซอร์วิส  
(เฉพาะแนววางท่อส่งก๊าซธรรมชาติไปยังสถานีบริการก๊าซธรรมชาติหิโนซอนเซอร์วิส) (ระยะดำเนินการ)

ฉบับที่ 2 รอบการดำเนินการระหว่างเดือนกรกฎาคม - ธันวาคม 2568

บทที่ 3

ผลการปฏิบัติตามมาตรการติดตามและตรวจสอบผลกระทบสิ่งแวดล้อม



อาคารสำนักงาน



ร้านค้า ร้านจำหน่ายอาหาร-เครื่องดื่มภายในสถานีบริการ



อาคารเครื่องสูบลัดก๊าซธรรมชาติ (Compressor)



อาคารปรับปรุงคุณภาพก๊าซ (CO<sub>2</sub> LNG)



อาคารควบคุมความดันและวัดปริมาตรก๊าซ (Metering Room)

รูปที่ 3-3 ภาพรวมของสถานีบริการก๊าซธรรมชาติหิโนซอนเซอร์วิสในระยะดำเนินการปัจจุบัน

รายงานผลการปฏิบัติตามมาตรการป้องกันและแก้ไขผลกระทบสิ่งแวดล้อม และมาตรการติดตามตรวจสอบผลกระทบสิ่งแวดล้อม  
โครงการก่อสร้างท่าอากาศยานสำหรับยานยนต์ สถานีบริการก๊าซธรรมชาติ หก. ทวายแคว์โลจิสติกส์ และสถานีบริการก๊าซธรรมชาติหินอ่อนเซอร์วิส  
(เฉพาะแนววางท่อส่งก๊าซธรรมชาติไปยังสถานีบริการก๊าซธรรมชาติหินอ่อนเซอร์วิส) (ระยะดำเนินการ)

ฉบับที่ 2 รอบการดำเนินการระหว่างเดือนกรกฎาคม - ธันวาคม 2568

บทที่ 3

ผลการปฏิบัติตามมาตรการติดตามและตรวจสอบผลกระทบสิ่งแวดล้อม



จัดเตรียมห้องน้ำ-ห้องส้วม สำหรับบุคคลทั่วไป  
และสำหรับผู้พิการหรือทุพพลภาพ และคนชรา



จัดเตรียมบ้านพักให้กับพนักงาน



จัดเตรียมภาชนะรองรับขยะที่เกิดขึ้นภายในสถานีบริการ และกำหนดจุดรวบรวมขยะ  
เพื่อให้เทศบาลตำบลเขาหินซ้อนนำไปจัดการตามหลักสุขาภิบาลได้อย่างถูกต้องและเหมาะสม



จัดเตรียมชุดปฐมพยาบาลเบื้องต้น (First aid kit) ไว้บริเวณอาคารสำนักงาน



รูปที่ 3-3 ภาพรวมของสถานีบริการก๊าซธรรมชาติหินอ่อนเซอร์วิสในระยะดำเนินการปัจจุบัน (ต่อ)



รายงานผลการปฏิบัติตามมาตรการป้องกันและแก้ไขผลกระทบสิ่งแวดล้อม และมาตรการติดตามตรวจสอบผลกระทบสิ่งแวดล้อม  
โครงการท่อส่งก๊าซธรรมชาติสำหรับยานยนต์ สถานีบริการก๊าซธรรมชาติ หจก. ทราयแคว์โลจิสติกส์ และสถานีบริการก๊าซธรรมชาติหินซ็อนเซอร์วิส  
(เฉพาะแนววางท่อส่งก๊าซธรรมชาติไปยังสถานีบริการก๊าซธรรมชาติหินซ็อนเซอร์วิส) (ระยะดำเนินการ)

ฉบับที่ 2 รอบการดำเนินการระหว่างเดือนกรกฎาคม - ธันวาคม 2568

บทที่ 3

ผลการปฏิบัติตามมาตรการติดตามและตรวจสอบผลกระทบสิ่งแวดล้อม



ติดตั้งถังดับเพลิงไว้บริเวณจุดที่มีความเสี่ยง และบริเวณพื้นที่สถานีบริการก๊าซธรรมชาติ (ต่อ)

รูปที่ 3-3 ภาพรวมของสถานีบริการก๊าซธรรมชาติหินซ็อนเซอร์วิสในระยะดำเนินการปัจจุบัน (ต่อ)

รายงานผลการปฏิบัติตามมาตรการป้องกันและแก้ไขผลกระทบสิ่งแวดล้อม และมาตรการติดตามตรวจสอบผลกระทบสิ่งแวดล้อม  
โครงการท่อส่งก๊าซธรรมชาติสำหรับยานยนต์ สถานีบริการก๊าซธรรมชาติ หจก. ทราयแคว์โลจิสติกส์ และสถานีบริการก๊าซธรรมชาติหิโนซอนเซอร์วิส  
(เฉพาะแนววางท่อส่งก๊าซธรรมชาติไปยังสถานีบริการก๊าซธรรมชาติหิโนซอนเซอร์วิส) (ระยะดำเนินการ)

ฉบับที่ 2 รอบการดำเนินการระหว่างเดือนกรกฎาคม - ธันวาคม 2568

บทที่ 3

ผลการปฏิบัติตามมาตรการติดตามและตรวจสอบผลกระทบสิ่งแวดล้อม



ติดตั้งเส้นทางหนีไฟไว้บริเวณอาคารเครื่องสูบลูกก๊าซธรรมชาติ (Compressor) และบริเวณห้องควบคุมระบบไฟฟ้า (ต่อ)



กันเขตพื้นที่ที่มีความเสี่ยงไว้บริเวณพื้นที่ปฏิบัติงาน

รูปที่ 3-3 ภาพรวมของสถานีบริการก๊าซธรรมชาติหิโนซอนเซอร์วิสในระยะดำเนินการปัจจุบัน (ต่อ)



รายงานผลการปฏิบัติตามมาตรการป้องกันและแก้ไขผลกระทบสิ่งแวดล้อม และมาตรการติดตามตรวจสอบผลกระทบสิ่งแวดล้อม  
โครงการท่อส่งก๊าซธรรมชาติสำหรับยานยนต์ สถานีบริการก๊าซธรรมชาติ หก. ทวายแคว์โลจิสติกส์ และสถานีบริการก๊าซธรรมชาติหินซ้อนเซอร์วิส  
(เฉพาะแนววางท่อส่งก๊าซธรรมชาติไปยังสถานีบริการก๊าซธรรมชาติหินซ้อนเซอร์วิส) (ระยะดำเนินการ)

ฉบับที่ 2 รอบการดำเนินการระหว่างเดือนกรกฎาคม - ธันวาคม 2568

บทที่ 3

ผลการปฏิบัติตามมาตรการติดตามและตรวจสอบผลกระทบสิ่งแวดล้อม



รายงานผลการปฏิบัติตามมาตรการป้องกันและแก้ไขผลกระทบสิ่งแวดล้อม และมาตรการติดตามตรวจสอบผลกระทบสิ่งแวดล้อม  
โครงการท่อส่งก๊าซธรรมชาติสำหรับยานยนต์ สถานีบริการก๊าซธรรมชาติ หจก. ทราयแคว์โลจิสติกส์ และสถานีบริการก๊าซธรรมชาติหินซ้อนเซอร์วิส  
(เฉพาะแนววางท่อส่งก๊าซธรรมชาติไปยังสถานีบริการก๊าซธรรมชาติหินซ้อนเซอร์วิส) (ระยะดำเนินการ)

ฉบับที่ 2 รอบการดำเนินการระหว่างเดือนกรกฎาคม - ธันวาคม 2568

บทที่ 3

ผลการปฏิบัติตามมาตรการติดตามและตรวจสอบผลกระทบสิ่งแวดล้อม







กำหนดพื้นที่สำหรับจอดรถของผู้มาใช้บริการ และพื้นที่จอดรถสำหรับผู้พิการหรือทุพพลภาพ และคนชรา  
เพื่อป้องกันการเกิดอุบัติเหตุระหว่างการปฏิบัติงาน



ติดตั้งขั้นตอนการปฏิบัติงานการเติมก๊าซธรรมชาติไว้บริเวณตู้จ่ายก๊าซธรรมชาติ

รูปที่ 3-3 ภาพรวมของสถานีบริการก๊าซธรรมชาติหินซ็อนเซอร์วิสในระยะดำเนินการปัจจุบัน (ต่อ)

รายงานผลการปฏิบัติตามมาตรการป้องกันและแก้ไขผลกระทบสิ่งแวดล้อม และมาตรการติดตามตรวจสอบผลกระทบสิ่งแวดล้อม  
โครงการท่อส่งก๊าซธรรมชาติสำหรับยานยนต์ สถานีบริการก๊าซธรรมชาติ หจก. ทราयแคว์โลจิสติกส์ และสถานีบริการก๊าซธรรมชาติหิโนซ็อนเซอร์วิส  
(เฉพาะแนววางท่อส่งก๊าซธรรมชาติไปยังสถานีบริการก๊าซธรรมชาติหิโนซ็อนเซอร์วิส) (ระยะดำเนินการ)

ฉบับที่ 2 รอบการดำเนินการระหว่างเดือนกรกฎาคม - ธันวาคม 2568

บทที่ 3

ผลการปฏิบัติตามมาตรการติดตามและตรวจสอบผลกระทบสิ่งแวดล้อม





รายงานผลการปฏิบัติตามมาตรการป้องกันและแก้ไขผลกระทบสิ่งแวดล้อม และมาตรการติดตามตรวจสอบผลกระทบสิ่งแวดล้อม  
โครงการท่อส่งก๊าซธรรมชาติสำหรับยานยนต์ สถานีบริการก๊าซธรรมชาติ หจก. ทราयแคว์โลจิสติกส์ และสถานีบริการก๊าซธรรมชาติหินซ็อนเซอร์วิส  
(เฉพาะแนววางท่อส่งก๊าซธรรมชาติไปยังสถานีบริการก๊าซธรรมชาติหินซ็อนเซอร์วิส) (ระยะดำเนินการ)

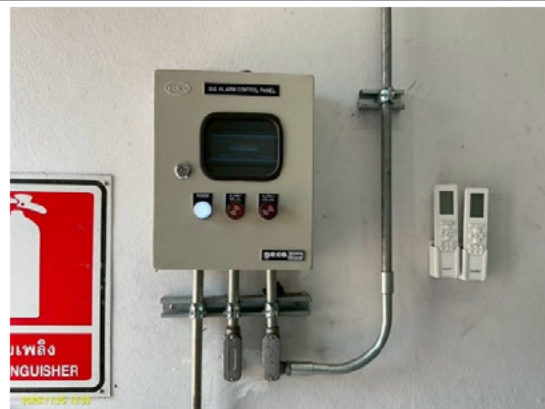
ฉบับที่ 2 รอบการดำเนินการระหว่างเดือนกรกฎาคม - ธันวาคม 2568

บทที่ 3

ผลการปฏิบัติตามมาตรการติดตามและตรวจสอบผลกระทบสิ่งแวดล้อม



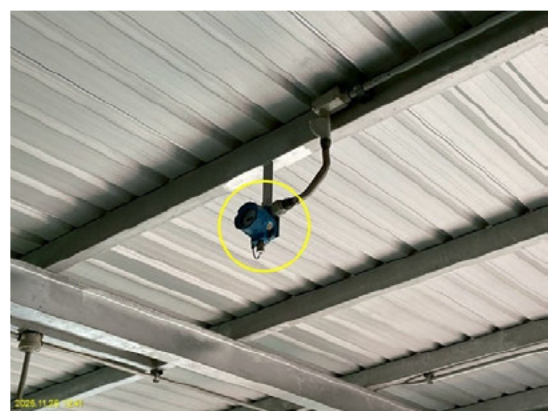
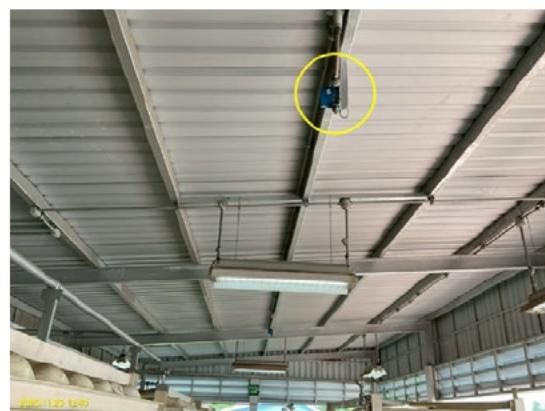
ติดตั้ง Safety & Relief Valve บริเวณอาคารควบคุมความดันและวัดปริมาตรก๊าซ (Metering Room) จำนวน 2 ตัว



ติดตั้งตู้ควบคุมระบบสัญญาณแจ้งเหตุฉุกเฉินกรณีเมื่อเกิดก๊าซรั่ว



ติดตั้งระบบสัญญาณไฟเพื่อตรวจจับและแจ้งเตือนสถานะที่ปลอดภัยของการผสมก๊าซคาร์บอนไดออกไซด์

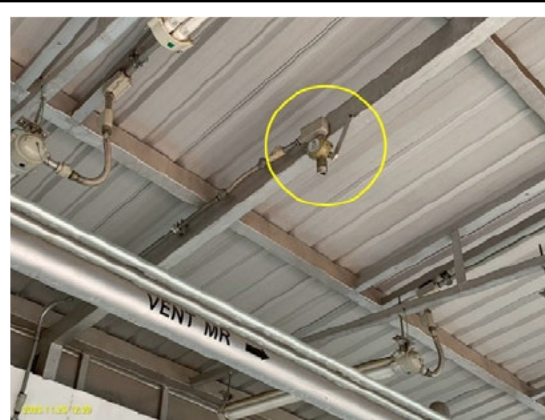


ติดตั้งเครื่องส่งสัญญาณเมื่อเกิดก๊าซรั่ว (Gas Detector)

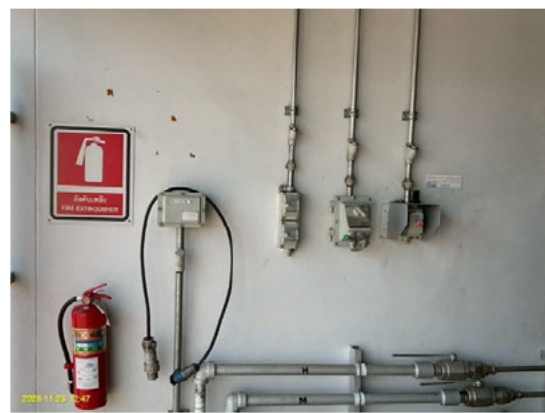
รูปที่ 3-3 ภาพรวมของสถานีบริการก๊าซธรรมชาติหินซ็อนเซอร์วิสในระยะดำเนินการปัจจุบัน (ต่อ)

บทที่ 3

ผลการปฏิบัติตามมาตรการติดตามและตรวจสอบผลกระทบสิ่งแวดล้อม



ติดตั้งเครื่องส่งสัญญาณเมื่อเกิดก๊าซรั่ว (Gas Detector) (ต่อ)



ติดตั้งระบบสัญญาณเสียง-สัญญาณไฟแจ้งเตือนเหตุฉุกเฉินไว้บริเวณอาคาร Compressor



ติดตั้งระบบสัญญาณแจ้งเตือนเหตุฉุกเฉิน  
ไว้บริเวณห้องน้ำ-ห้องส้วม

ติดตั้งสวิตช์หยุดการทำงานเมื่อมีเหตุฉุกเฉินไว้บริเวณ  
หัวจ่ายก๊าซธรรมชาติ และบริเวณตู้จ่ายก๊าซธรรมชาติ

รูปที่ 3-3 ภาพรวมของสถานีบริการก๊าซธรรมชาติหิโนซันเซอร์วิสในระยะดำเนินการปัจจุบัน (ต่อ)



บทที่ 3

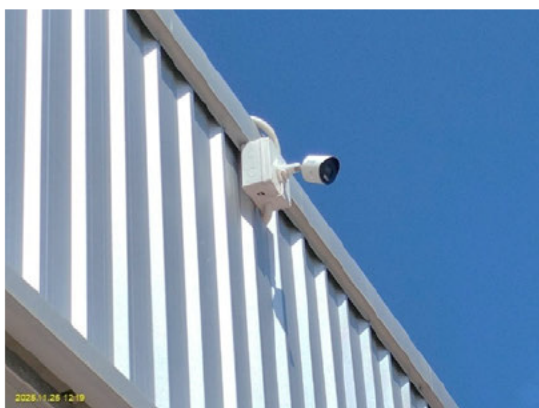
ผลการปฏิบัติตามมาตรการติดตามและตรวจสอบผลกระทบสิ่งแวดล้อม



ติดตั้งอุปกรณ์ตรวจจับควันไฟ (Smoke Detector)  
ไว้บริเวณห้องควบคุมระบบไฟฟ้า



ติดตั้งระบบไฟฟ้าแสงสว่างฉุกเฉิน (Emergency Light  
System) ไว้บริเวณห้องควบคุมระบบไฟฟ้า



ติดตั้งกล้องวงจรปิด (CCTV) ไว้บริเวณพื้นที่ที่เป็นจุดเสี่ยงภายในสถานบริการ

รูปที่ 3-3 ภาพรวมของสถานีบริการก๊าซธรรมชาติหีนซอนเซอร์วิสในระยะดำเนินการปัจจุบัน (ต่อ)

รายงานผลการปฏิบัติตามมาตรการป้องกันและแก้ไขผลกระทบสิ่งแวดล้อม และมาตรการติดตามตรวจสอบผลกระทบสิ่งแวดล้อม  
โครงการท่อส่งก๊าซธรรมชาติสำหรับยานยนต์ สถานีบริการก๊าซธรรมชาติ หจก. ทราโยแก๊สดีเซลส์ และสถานีบริการก๊าซธรรมชาติหิโนซอนเซอร์วิส  
(เฉพาะแนววางท่อส่งก๊าซธรรมชาติไปยังสถานีบริการก๊าซธรรมชาติหิโนซอนเซอร์วิส) (ระยะดำเนินการ)

ฉบับที่ 2 รอบการดำเนินการระหว่างเดือนกรกฎาคม - ธันวาคม 2568

บทที่ 3

ผลการปฏิบัติตามมาตรการติดตามและตรวจสอบผลกระทบสิ่งแวดล้อม



ติดตั้งกล้องวงจรปิด (CCTV) ครอบคลุมพื้นที่ที่เป็นจุดเสี่ยงภายในสถานีบริการ (ต่อ)



ติดตั้งป้ายจุดรวมพล (Assembly Area)  
ไว้บริเวณด้านหน้าสถานี

ติดตั้งตัวป้องกันสนิมในท่อส่งก๊าซธรรมชาติ  
เพื่อป้องกันท่อจากการกัดกร่อน (Corrosion)



ติดตั้งสายดินบริเวณที่มีการใช้งานของอุปกรณ์ไฟฟ้า เพื่อป้องกันอันตรายจากกรณีที่มีกระแสไฟฟ้ารั่ว

รูปที่ 3-3 ภาพรวมของสถานีบริการก๊าซธรรมชาติหิโนซอนเซอร์วิสในระยะดำเนินการปัจจุบัน (ต่อ)



บทที่ 3

ผลการปฏิบัติตามมาตรการติดตามและตรวจสอบผลกระทบสิ่งแวดล้อม





รายงานผลการปฏิบัติตามมาตรการป้องกันและแก้ไขผลกระทบสิ่งแวดล้อม และมาตรการติดตามตรวจสอบผลกระทบสิ่งแวดล้อม  
โครงการท่อส่งก๊าซธรรมชาติสำหรับยานยนต์ สถานีบริการก๊าซธรรมชาติ หจก. ทราयแคว์โลจิสติกส์ และสถานีบริการก๊าซธรรมชาติหิโนซอนเซอร์วิส  
(เฉพาะแนววางท่อส่งก๊าซธรรมชาติไปยังสถานีบริการก๊าซธรรมชาติหิโนซอนเซอร์วิส) (ระยะดำเนินการ)

ฉบับที่ 2 รอบการดำเนินการระหว่างเดือนกรกฎาคม - ธันวาคม 2568

บทที่ 3

ผลการปฏิบัติตามมาตรการติดตามและตรวจสอบผลกระทบสิ่งแวดล้อม



จัดทำกำแพงปูนล้อมรอบบริเวณสถานีบริการ (ต่อ)



ติดตั้งระบบแหล่งจ่ายไฟฟ้า  
(หม้อแปลงไฟฟ้า)

จัดทำรางเก็บสายไฟสำหรับระบบท่อส่งก๊าซธรรมชาติ  
เพื่อความปลอดภัยและความเป็นระเบียบเรียบร้อย



ติดตั้งระบบไฟฟ้าที่ใช้ภายในสถานีบริการเป็นชนิดป้องกันการระเบิด (Explosion Proof)

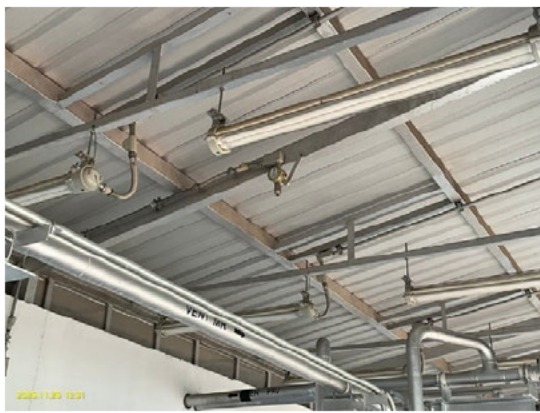
รูปที่ 3-3 ภาพรวมของสถานีบริการก๊าซธรรมชาติหิโนซอนเซอร์วิสในระยะดำเนินการปัจจุบัน (ต่อ)

รายงานผลการปฏิบัติตามมาตรการป้องกันและแก้ไขผลกระทบสิ่งแวดล้อม และมาตรการติดตามตรวจสอบผลกระทบสิ่งแวดล้อม  
โครงการท่อส่งก๊าซธรรมชาติสำหรับยานยนต์ สถานีบริการก๊าซธรรมชาติ หจก. ทราเวลแอนด์โลจิสติกส์ และสถานีบริการก๊าซธรรมชาติหินซ็อนเซอร์วิส  
(เฉพาะแนวาท่อส่งก๊าซธรรมชาติไปยังสถานีบริการก๊าซธรรมชาติหินซ็อนเซอร์วิส) (ระยะดำเนินการ)

ฉบับที่ 2 รอบการดำเนินการระหว่างเดือนกรกฎาคม - ธันวาคม 2568

บทที่ 3

ผลการปฏิบัติตามมาตรการติดตามและตรวจสอบผลกระทบสิ่งแวดล้อม



ติดตั้งระบบไฟฟ้าที่ใช้ภายในสถานบริการเป็นชนิดป้องกันการระเบิด (Explosion Proof) (ต่อ)



ติดป้ายประชาสัมพันธ์ความปลอดภัยการใช้ NGV  
ก่อนเติมก๊าซไว้บริเวณตู้จ่ายก๊าซธรรมชาติ

ติดป้ายแสดงราคาจำหน่ายก๊าซธรรมชาติ  
ไว้บริเวณสถานบริการ



การจำหน่ายก๊าซธรรมชาติให้กับยานยนต์ในปัจจุบัน

รูปที่ 3-3 ภาพรวมของสถานีบริการก๊าซธรรมชาติหินซ็อนเซอร์วิสในระยะดำเนินการปัจจุบัน (ต่อ)





การจำหน่ายก๊าซธรรมชาติให้กับยานยนต์ในปัจจุบัน (ต่อ)



ปรับปรุงภูมิทัศน์พื้นที่ภายในสถานีบริการให้เกิดความสวยงาม

รูปที่ 3-3 ภาพรวมของสถานีบริการก๊าซธรรมชาติหีนซอนเซอร์วิสในระยะดำเนินการปัจจุบัน (ต่อ)